



# 弘扬家国情怀 共筑卓越园区

## 临港集团20周年社会责任(ESG)报告

上海临港经济发展(集团)有限公司  
SHANGHAI LINGANG ECONOMIC DEVELOPMENT(GROUP) CO.,LTD

# 导读

## 时间范围

本报告阐述了上海临港经济发展（集团）有限公司成立二十周年在环境责任、社会责任、治理责任等方面的实践和成就。

## 组织范围

本报告覆盖临港集团系统各单位。为便于表达和阅读，上海临港经济发展（集团）有限公司在报告中将使用“临港集团”“集团”“我们”等称谓。

## 参考标准

国务院国资委《关于国有企业更好履行社会责任的指导意见》

上海市国资委《关于本市国有企业更好履行社会责任的若干意见》

中国社科院《中国企业社会责任报告指南（CASS-CSR4.0/ESG5.0）》

联合国可持续发展目标（SDGs）

全球报告倡议组织《可持续发展报告标准》（GRI Standards）

## 编制流程

报告策划→框架搭建→素材收集→报告编制→部门审核→报告设计→意见征集→报告修订→管理层审阅→报告发布

## 数据说明

本报告使用数据来源包括公司实际运行的原始数据、政府部门公开数据、年度财务数据、内部相关统计报表、行政文件及报告等。本报告的财务数据以人民币为单位，若与财务报告不一致之处以财务报告为准。

# 卷首语

这是一个因港而生，因港而兴的故事。上海东南角，江海交汇处，曾经的滩涂蝶变为改革开放的热土。2003年，伴随浦东国际航空港和洋山深水港的开发建设，上海市委、市政府作出开发建设临港的重要战略决策，9月19日，临港集团作为临港产业区的开发主体正式成立。

20年平地兴产，滩涂造城。临港集团始终坚持服务国家战略与上海城市发展，从临港地区的拓荒牛成长为临港新片区建设的主力军、全市重点区域转型的生力军。

20年守正创新，勇毅前行。临港集团坚守“科技创新和产业推动者、区域转型和城市更新的推动者”的使命，自强不息、拔节生长，形成“深耕临港、立足上海、融入长三角、服务全国、走向海外”的园区布局。

20年情怀家国，初心如炬。回首来时路，一代代临港人披荆斩棘、铸就辉煌。展望新征程，临港集团将深入贯彻落实党的二十大精神，在市委、市政府的坚强领导下，聚焦高质量、可持续发展，聚焦世界一流企业建设，聚焦“九个高”“五个一流”的战略目标，为建设世界一流的园区开发和资产运营集团而努力奋斗！



# 目录

01/ 卷首语

04/ 情怀家国二十载，砥砺前行再出发

## 责任聚焦 廿载风华，同梦同行

12/ 回望·服务国家战略

16/ 见证·创造产业价值

## E: 知行合一，物物相谐 临港绿色低碳之路

22/ 推动绿色转型

23/ 打造绿色临港

27/ 加强绿色运营

28/ 责任故事

## S: 偕作偕行，美美与共 临港枝叶关情之路

32/ 推动合作共赢

34/ 成就员工价值

38/ 筑牢安全防线

40/ 共享发展成果

46/ 责任故事

## G: 图难于易，为大于细 临港企业治理之路

50/ 党建引领

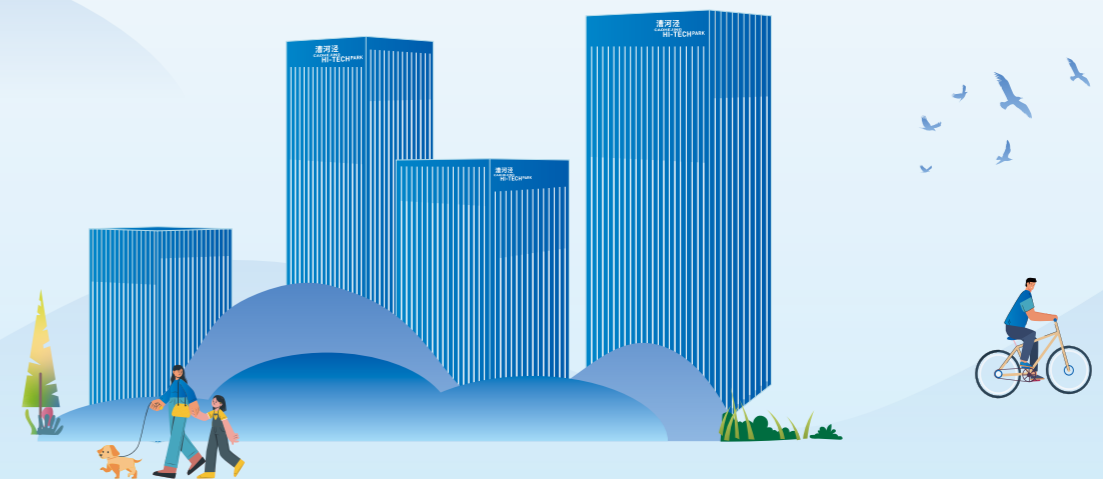
53/ 公司治理

54/ “六创”赋能

63/ ESG 管理

64/ 责任故事

66/ 结语





# 情怀家国二十载，砥砺前行再出发

临港集团的发展历程，就是一部服从服务国家战略的发展史，也是把国家战略转化为自身发展机遇的发展史。2003年，伴随临港开发建设的号角吹响，临港集团作为临港产业区的开发主体正式成立，21人的创业团队从浦江之畔奔赴东海之滨，拓荒的齿轮开始转动。“潮来一片汪洋，潮去一片芦苇”，面对苍茫大地，他们决心在地球上留下作品。

20年筚路蓝缕、滴水汇海，临港集团坚持一张蓝图干到底、咬定青山不放松，在践行国家战略、服务上海发展中实现了从无到有、从小到大、从弱到强的跨越式发展，创造了沧海巨变的辉煌。



2003年10月

集团办公地址为金陵东路2号光明大厦29楼。



2004年12月

集团迁入南芦公路2160弄7号楼。



2005年11月

集团迁入新元南路555号。



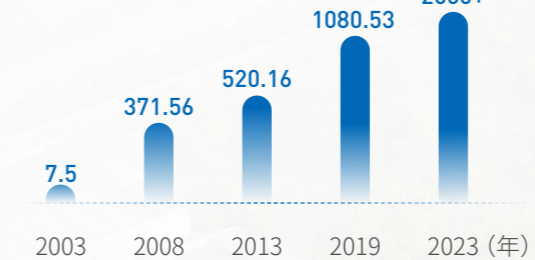
2021年3月

集团迁至海港大道1515号创晶科技中心，成为首个将总部设在“五个新城”的市属国企。

## 数说 20 年

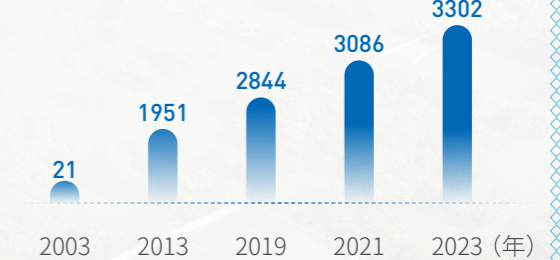
### 集团资产规模 (亿元)

(数据截至 2023 年 9 月)



### 员工人数 (人)

(数据截至 2023 年 9 月)

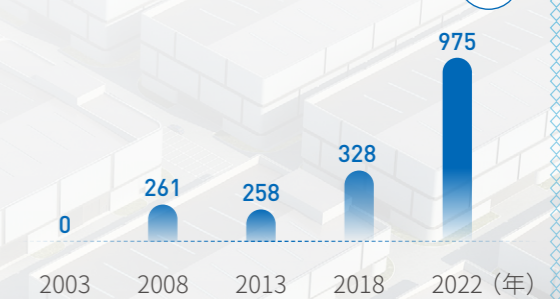


### 累计开发面积 (万平方米)

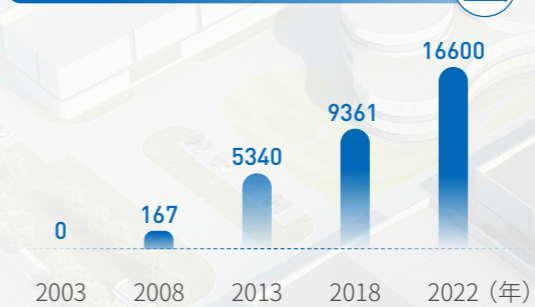
(仅包含已建面积)



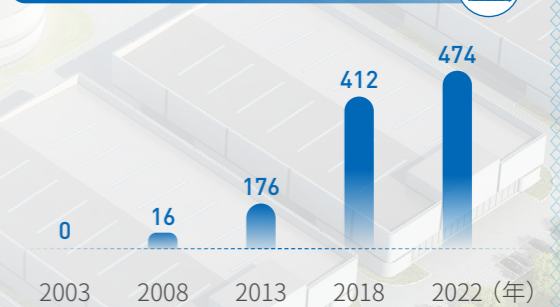
### 园区全社会固定资产投资 (亿元)



### 园区企业营业收入 (亿元)



### 园区企业上缴税金总额 (亿元)



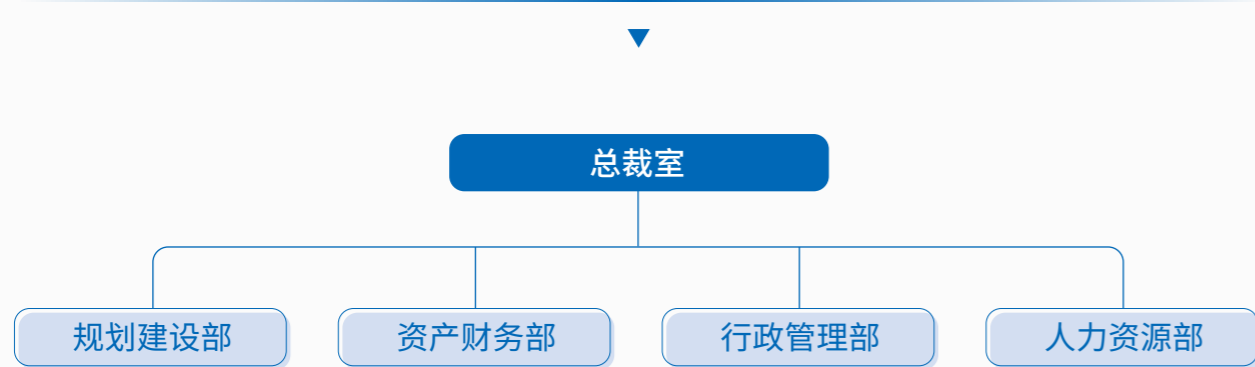
### 园区工业总产值 (亿元)



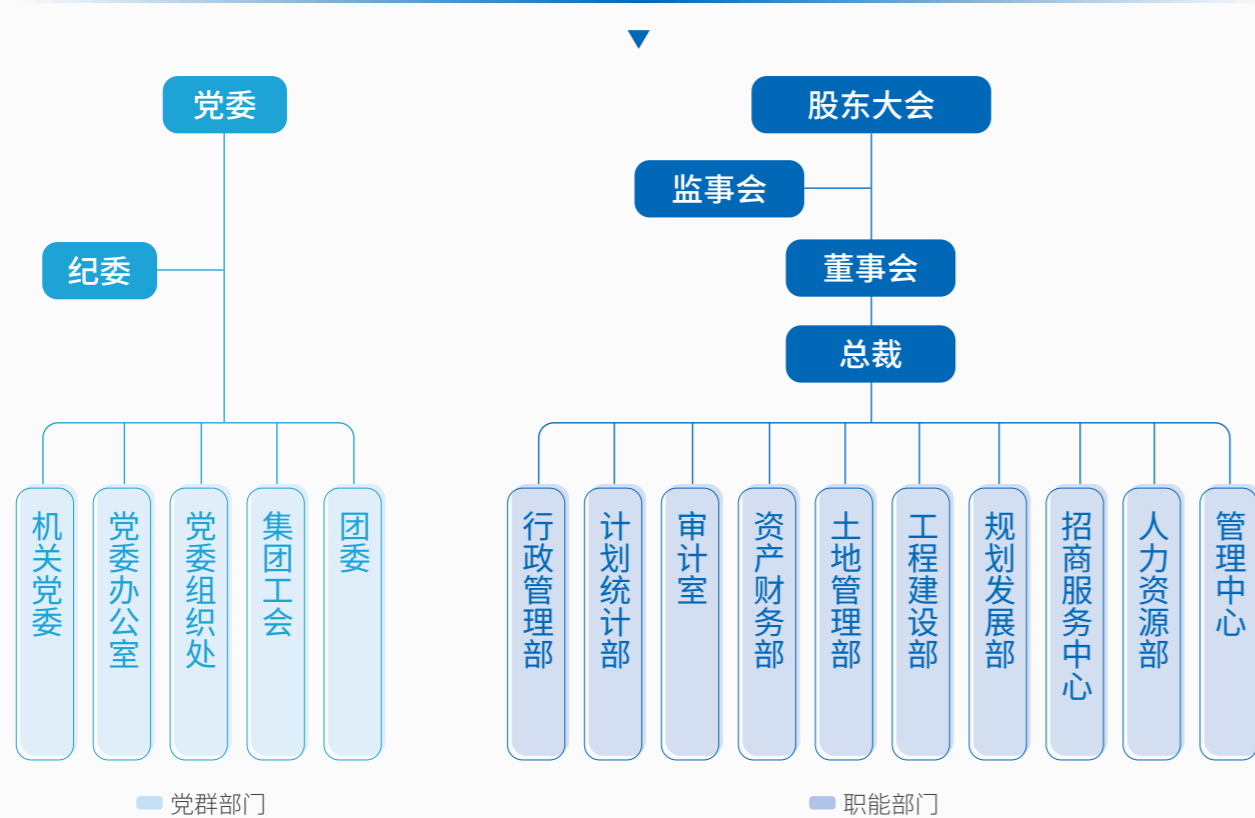


# 组织架构

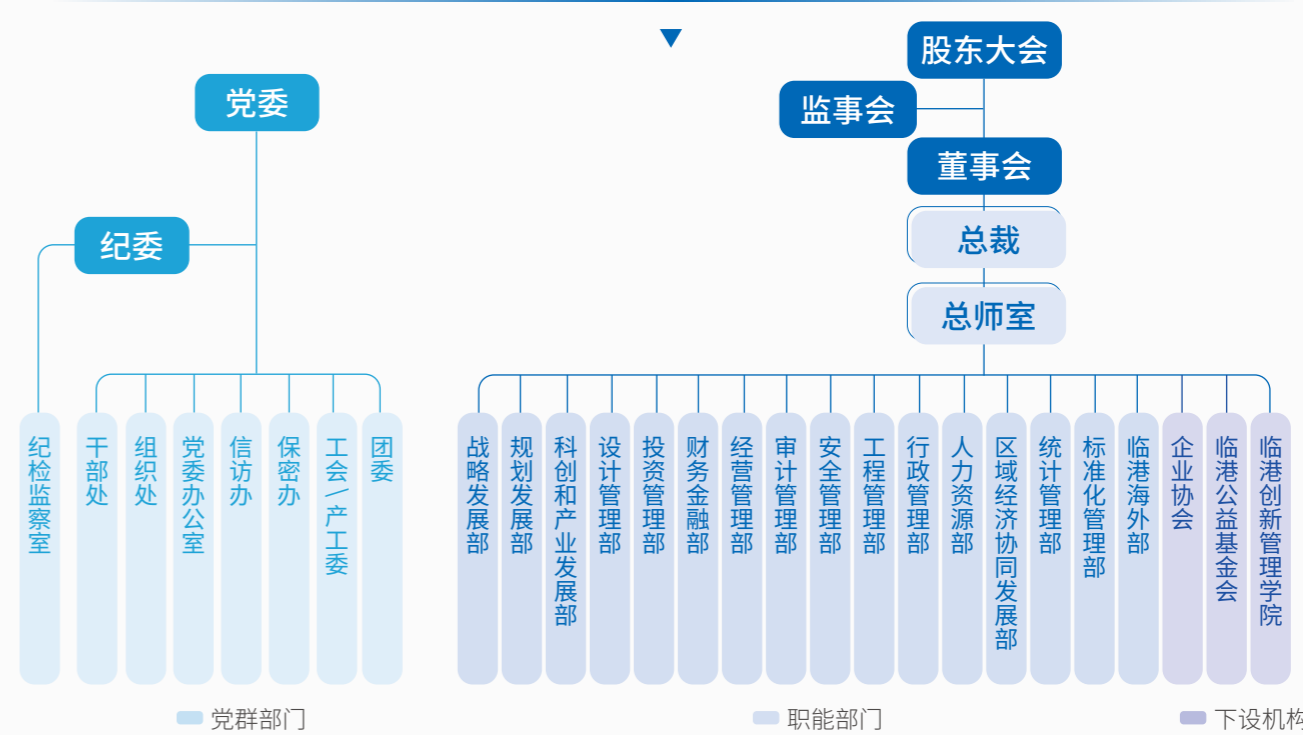
## 2003年



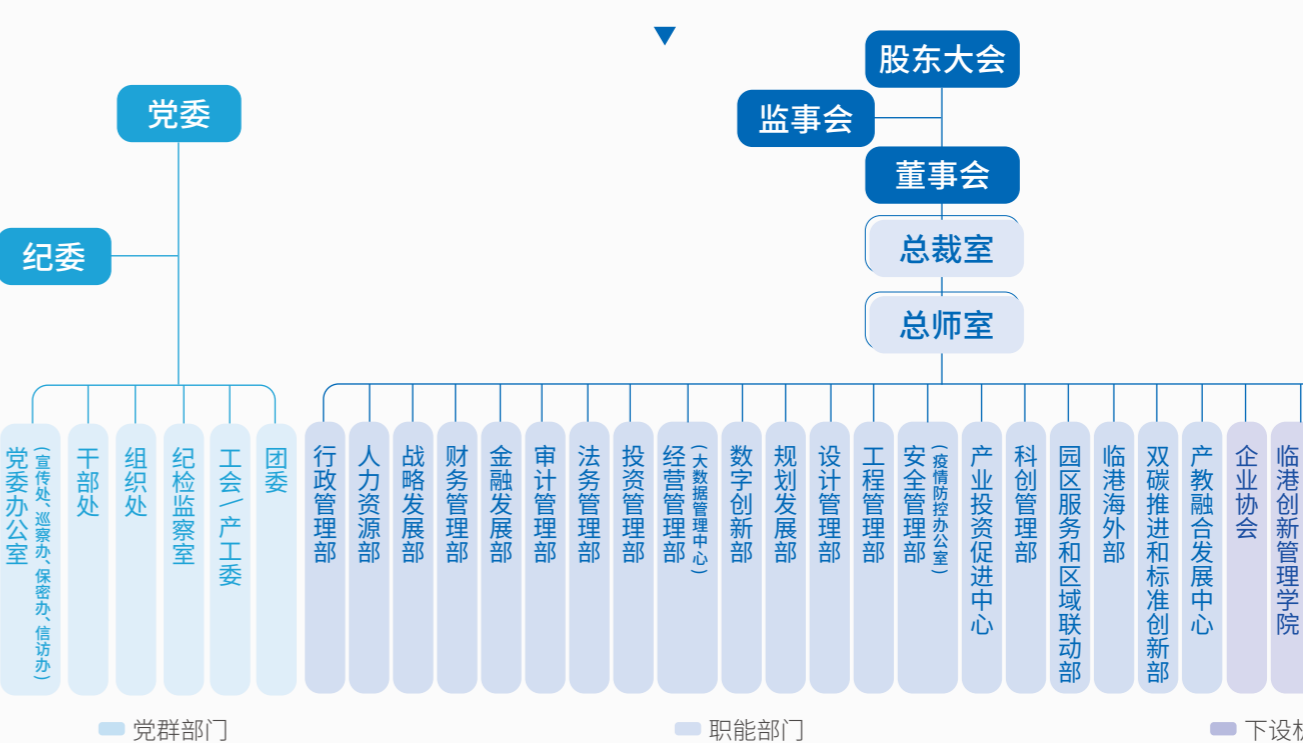
## 2008年



## 2019年



## 2023年





# 特色园区

截至2022年底，集团负责开发和参与开发的特色产业园区共有14个，在全市53个特色产业园区中占比约26%。





## 企业文化

### 初创期

集团成立初期

2006年

提出“选择临港就是选择成功”的文化宣言 形成“党赋予临港机遇，我投身临港发展”的共识

### 全面发展期

2015年

2016年

确立“产业发展的推动者，  
城市更新的建设者”的企业愿景

提出企业精神——“五种精神”  
愚公精神 工匠精神 拓荒牛精神 团队精神 自律精神

### 高质量发展期

2019年，发布“家国文化”理念体系

企业愿景

卓越科创园区  
卓越开发企业

企业使命

科技创新和产业发展的推动者  
区域转型和城市更新的建设者

文化命名

家国文化

文化宣言

选择临港就是选择成功

核心价值观

情怀家国  
俯首耕耘  
拥抱创新  
共筑成功

企业精神

一张蓝图干到底、咬定青山不放松的“愚公精神”  
精益求精、追求卓越的“工匠精神”  
敢于担当、勇于任事的“拓荒牛精神”  
风雨同舟、和衷共济的“团队精神”  
慎始敬终、慎独慎微的“自律精神”

## 主体评级及 ESG 评级

### 境内主体评级及 ESG 评价

- 2016年 ▶ 境内主体评级从 **AA** 调升至 **AA+**
- 2017年 ▶ 境内主体评级从 **AA+** 调升至 **AAA** (国内主体信用评级最高级别)
- 2023年 ▶ 中诚信国际就集团信用评级报告中关于ESG方面的分析如下：公司注重可持续发展和安全管理，并积极履行作为国有企业的社会责任；公司治理结构较优，内控制度完善。

### 境外主体评级及 ESG 评价

- 2018—2023年 ▶ 集团在三大国际评级机构信用评级为：惠誉A-\标普BBB+\穆迪Baa1，其中穆迪2022评级展望从“稳定”调升至“正面”，是上海国资体系唯一一家被国际评级机构调升评级展望的非金融企业。
- 2021、2022年 ▶ 集团获得标普ESG“房地产与基建”行业分类E-2级，S-2级，G-2级评分（共5级，1级最高）。





# 责任聚焦 廿载风华，同梦同行

## 回望·服务国家战略

临港集团立足服务临港新片区建设、上海科创中心建设、长三角一体化、东西部产业合作等国家战略，形成深耕临港、立足上海、融入长三角、服务全国、走向海外的园区布局，全力推进高质量发展，打造世界一流的园区开发和资产运营集团，为服务国家战略、上海工作全局作出贡献。

## 深耕临港

作为临港新片区开发建设的主力军，自挂牌以来，集团坚持以功能开发引领形态开发，以开放开发助推产业发展，以增量开发提升存量开发，以主导开发引导合作开发，2019年—2022年集团累计拿地约占新片区总体土地出让的1/4，累计拿地及产业招商项目占比超过60%。此外，集团聚焦特殊经济功能培育，以滴水湖为原点，建设国际一流的现代服务业开放区、国际创新协同区、高端产业引领区、洋山特殊综合保税区、高品质国际社区等重点功能分区，实现各功能分区在产业、功能、形态上的有机融合，形成“五区联动”发展格局。

规划历程：临港新片区累计出让**5191**公顷，集团拿地**1214**公顷，集团招商**1946**公顷，集团拿地+招商占比**61%**



■ 现代服务业开放区



■ 洋山特殊综合保税区



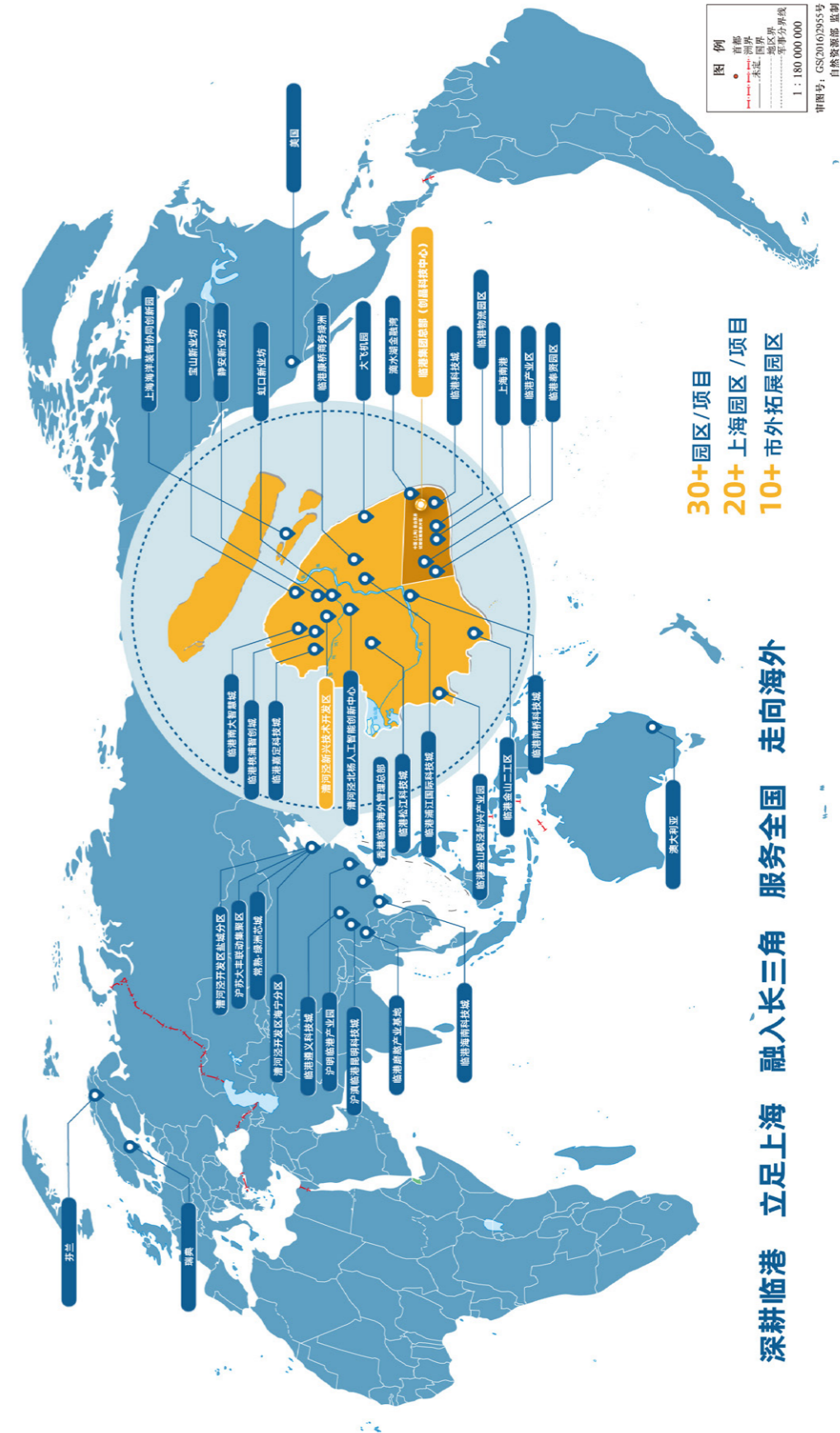
■ 高端产业引领区



■ 国际创新协同区



■ 高品质国际社区





## 立足上海

立足上海，聚焦当好上海市重点区域转型发展生力军的主责，践行新发展理念，探索形成“区区合作、品牌联动”的“新桥模式”，重点参与上海科创中心承载区建设、“5+X”重点区域转型和打造“一城一名园”融入上海城市空间新格局，为上海建设具有全球影响力的科创中心、提升“五个新城”功能持续贡献临港智慧与临港力量。

### “区区合作、品牌联动”的发展之路

1995年 开发民益路168亩松江科技精品园，开启“区区合作、品牌联动”之路。

2006年 漕河泾新兴技术开发区和新桥镇资产公司共同出资，各占51%和49%的股份，合作开发位于新桥的837亩土地。

2009年 临港松江科技城获批为上海市“区区合作、品牌联动”示范基地。

截至2022年底 通过“区区合作、品牌联动”的发展模式与14个行政区合作打造22个园区。

## 融入长三角

主动融入长三角一体化发展国家战略，投身长三角区域开发建设，全力推进漕河泾开发区海宁分区、漕河泾开发区盐城分区、沪苏大丰产业联动集聚区等园区建设，着力打造长三角一体化合作示范园，为长三角一体化高质量发展贡献力量。

### 推动长三角一体化发展

2009年 启动位于浙江、江苏的漕河泾开发区海宁分区、漕河泾开发区盐城分区建设。2019年漕河泾开发区海宁分区被写进长三角区域一体化发展规划纲要，2023年入选浙江省长三角一体化发展最佳实践名单。

2015年 启动沪苏大丰产业联动集聚区建设，2019年集聚区列入长三角区域一体化发展规划纲要。

2018年 临港集团参与发起“长三角协同优势产业基金”，致力于打造实现国家战略增长极的功能载体。

2023年 常熟·绿洲芯城正式开园；与湖州市筹备南浔创新合作区；与太仓市共谋江苏太仓项目。

## 服务全国

围绕服务全国发展大局，充分发挥产业联动集聚区优势，主动融入东西部协作战略，深化沪滇对口协作和革命老区对口合作，积极服务全国构建新发展格局。

### 服务全国园区布局

2013年 与贵州省遵义经开区签署结对帮扶和对口合作协议，经过多年发展，打造开发式扶贫的创新样本——**临港遵义科技城**。

2018年 与海南省海口市政府签订战略合作框架协议，共建**临港海南科技城**。

2021年 与中国（云南）自贸区昆明片区签署共建**沪滇临港昆明科技城**合作协议。

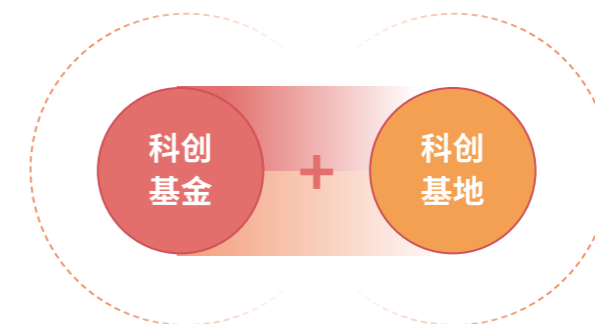
2023年 与云南省昆明市政府签署战略合作框架协议，共同打造**临港磨憨产业基地**；与福建省三明市人民政府签署合作协议，开展革命老区对口合作，打造**沪明临港产业园**。

### 案例 深化沪滇对口协作，开发临港磨憨产业基地

开发建设临港磨憨产业基地是沪滇两地政府对口支援的重点工作。2023年7月，临港集团与昆明市政府在磨憨进行战略合作协议签约，集团将利用园区开发领域的资源优势，推动沪滇产业项目深度合作，促进产业链强链固链，增强竞争优势，为促进沿边产业转移合作、服务“一带一路”高质量发展贡献力量。

## 走向海外

坚持走“专业化、市场化、品牌化、国际化”发展道路，进一步融入构建以国内大循环为主体、国内国际双循环相互促进的新发展格局，帮助园区企业“引进来”“走出去”，打通全球视野，实现国际化发展。



海外公司不断对接世界领先金融中心的发展资源，通过在海外探索开展科创“基金+基地”业务，跨前一步锚定海外顶尖高校为主要来源的高端研究成果，以稳定的高质量项目来源打造高质量孵化基地，并通过“共同陪伴发展计划”促进企业“引进来、走出去”双向合作交流。



# 见证·创造产业价值

坚守“科技创新和产业发展的推动者、区域转型和城市更新的建设者”的使命，临港集团从高端装备产业起步，围绕上海“3+6”、临港新片区“6+2”现代化产业布局，坚持国家亟需、战略必需，锚定新赛道，聚焦“核爆点”，打造14家特色产业园区，集聚科创企业16000多家，努力打造世界级名园，培育世界级产业集群。

国家把我们作为装备制造业振兴的一个重要基地，我们在临港则看到了什么是国产的世界一流。  
——2007年时任上海市委书记习近平考察临港地区讲话精神

## 从高端装备起步



### 临港产业区诞生的全国乃至世界第一

- |                                |                            |                        |                          |
|--------------------------------|----------------------------|------------------------|--------------------------|
| 全球首台AP1000国产化核岛稳压器             | 世界第一根百万千瓦级超超临界汽轮机低压焊接转子    | 全国首台最大功率34DF船用中速双燃料发动机 | 全国首个集成电路用300mm硅片量产项目     |
| 全球最大船用双燃料低速机                   | 全国首台自主设计的二代改进型核电百万千瓦级蒸汽发生器 | 全国首台最大功率46F船用中速发动机     | 全国第一条发动机喷油嘴再制造生产线        |
| 世界最大功率船用低速柴油机                  | 全国首台国产商用大型客机发动机验证机         | 全国首台微型燃气轮机             | 第一台自主知识产权的3.6兆瓦海上风电电机舱   |
| 世界最大吨位、最大储油量的200万桶新型海上浮式生产储油装置 | 全国最大的自主知识产权的6兆瓦海上风电电机舱     | 全国最长75米一体成型式海上风电叶片     | 第一套国产化率100%的百万千瓦级核电站堆内构件 |
|                                |                            | 全国第一根大功率低速船用柴油机曲轴      | 第一台上海生产的自主品牌整车和发动机       |
|                                |                            | 全国第一根半组合式大功率低转速船用曲轴    |                          |







扫码观看《临港装备产业发展回顾》



**临港制造 树中国装备业品牌**  
已吸引中外项目 60 多个,总投资逾 300 亿元

【本报综合】记者从上海临港产业区获悉,自 2008 年 2 月 20 日《解放日报》头版头条刊载文章《临港制造 树中国装备业品牌》以来,“临港制造”正成为中国装备制造业的标志品牌。文章指出,临港产业区自启动建设以来,吸引了众多国内外知名装备制造企业落户,形成了良好的产业集聚效应。目前,区内已集聚了包括通用电气、西门子、ABB 在内的多家国际龙头企业,产品广泛应用于能源、交通、工业等领域。临港产业区将以“临港制造”为品牌,进一步提升中国装备制造业的竞争力和影响力。

2008年2月20日,《解放日报》头版头条刊载文章《临港制造 树中国装备业品牌》,“临港制造”正成为中国装备制造业的标志品牌。



2012年3月26日,《人民日报》头版刊载名为《让“中国制造”扬眉吐气——从临港产业区看上海先进制造业的崛起》的文章,文中引用了时任市委书记俞正声调研临港时的讲话:“临港是上海未来发展重点,我们要看清形势、抓住机遇,加快速度发展,加大力度推进,使临港的开发建设成为提振发展信心的亮点。”

## 促进产业发展

临港集团园区是上海“3+6”新型产业体系中重点产业建设的重要承载地,全力服务生物医药、智能制造、新材料、高端设备等产业,促进战略性新兴产业集群发展,争当现代化产业体系建设的排头兵。

拥有 **14** 个市级特色产业园区, 占全市总数超 **1/4**。

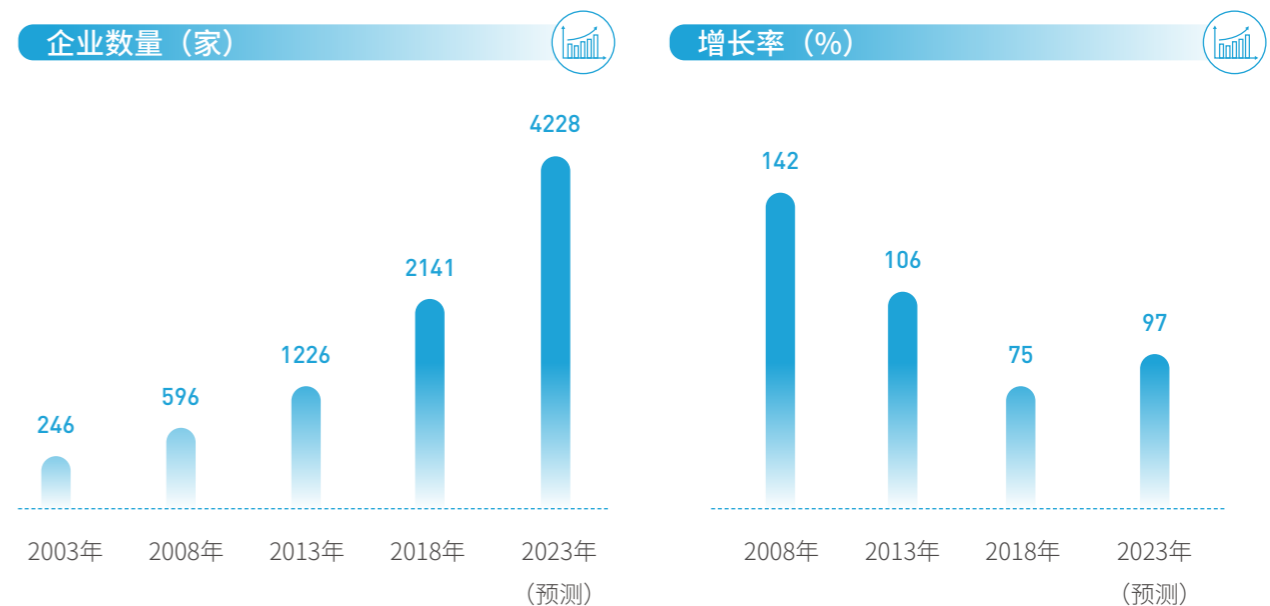
园区内上海市“3+6”重点产业企业不断增长, 2023年预计突破 **4200** 家。

近5年,重点产业客户年均增长率过两位数,其中生物医药、人工智能和集成电路超过 **20%**。

### 知识小课堂

“3+6”新型产业体系:“3”即集成电路、生物医药、人工智能三大先导产业,“6”即电子信息、汽车、高端装备、先进材料、生命健康、时尚消费品六大重点产业。

园区“3+6”产业企业数量变化







# E: 知行合一，物物相谐

## 临港绿色低碳之路

临港集团始终将绿色作为高质量发展的亮丽底色，主动践行国家“双碳”战略，贯彻落实绿色发展理念，大力推进园区绿色化、产业绿色化，走出一条极具临港特色的绿色低碳之路，用实际行动为促进人与自然和谐共生贡献力量。

### 我们对 SDGs 的回应



22 — 推动绿色转型

23 — 打造绿色临港

27 — 加强绿色运营

28 — 责任故事：国际氢能谷——逐绿前行，“碳”索未来



## 推动绿色转型

临港集团持续加强绿色转型，完善绿色低碳管理组织机构建设，成立绿色化发展推进部门，全面负责绿色低碳工作；积极践行国家“双碳”战略，率先出台《临港集团绿色化发展三年行动计划（2022-2025年）》，培育高质量绿色低碳产业发展生态，大力发展绿色低碳产业集群、加快建设绿色技术创新平台，积极抢占绿色低碳新赛道，打造新一代绿色科技园区，为实现双碳目标持续贡献力量。

### 推动绿色发展

**2003年** 提出“生态园区”建设理念，在实践中不断丰富完善为“生产、生活、生态”三生融合发展理念。

**2015年** 发起成立能源投资运营平台，助推园区低碳转型。

**2021年** “绿色化”发展上升为临港集团重要发展理念之一。  
成立绿色发展职能部门，负责统筹推进园区和产业的绿色低碳发展。  
成立氢能产业发展平台，拓展园区绿色发展版图。  
联合上海环交所推出EATNS碳管理体系并全面推广，助力碳达峰、碳中和目标。

**2022年** 发布《临港集团绿色化发展三年行动计划（2022-2025）》，明确中心目标与主线任务，成为上海首个出台绿色发展行动计划的市属国企。

**2023年** 提出坚持走特色化、可持续、高质量发展道路。  
以组团方式联动园区及企业参展首届“上海国际碳中和博览会”，系统展示“园区绿色化、产业绿色化”高质量发展成效。

### 案例 临港集团参加首届上海国际碳中和博览会

2023年6月11日，全国首个“碳中和”主题博览会——上海国际碳中和技术、产品与成果博览会（简称“上海国际碳中和博览会”）开幕。临港集团作为此次上海国际碳中和博览会规模最大、案例最多、展陈方式最多元的参展商，携旗下20大重点园区、4大服务平台，联动100余家园区知名企业以及50余家合作伙伴组团参展，对集团在绿色园区建设、绿色产业链构建、ESG理念践行、园区绿色生活引领等方面取得的成效进行分享并与行业优秀伙伴学习交流。



## 打造绿色临港

临港集团深入贯彻绿色发展理念，以“园区绿色化、产业绿色化”为主线，建设“十个一批”重要举措，全力推进绿色园区建设、构建绿色产业链，打造绿色建筑、应用绿色场景，推进绿色低碳发展。

### 园区绿色化

#### 绿色生态园区

园区是落实国家“双碳”战略的重要载体和城市绿色化的重要力量。集团坚持生态优先、绿色发展，将生态文明建设融入园区发展中，深化绿色园区建设，打造绿色生态园区，促进实现“生产、生活、生态”三生融合。

拥有**5**家上海市低碳发展实践区，占全市总数近**1/4**；拥有**3**家上海市生态工业园区，占全市总数**3/4**。

拥有市级以上资质绿色园区**10**家；荣获国家级绿色荣誉**9**项。

	<b>漕河泾新兴技术开发区</b> 环境管理体系国家示范区 国家生态工业示范园区 上海市低碳发展实践区	<b>临港浦江国际科技城</b> 上海市生态工业示范园区 上海市低碳发展实践区 上海市绿色园区
	<b>临港奉贤园区</b> 上海市生态工业示范园区 生态环境部绿色发展创新案例	<b>临港桃浦智创城</b> 国家级三星级绿色生态城区 上海市低碳发展实践区
	<b>临港松江科技城</b> 上海市生态工业示范园区 上海市低碳发展实践区	<b>洋山特殊综合保税区</b> 国家再制造产业示范基地 国家机电产品再制造产业示范园 国家循环化改造示范试点园区
<b>临港科技城</b> 上海市低碳发展实践区 三星级上海市绿色生态城区 （试点）（顶科社区）	<b>数字江海</b> 国家级绿色低碳试点区	<b>国际氢能谷</b> 上海市唯一氢能特色产业园区
		<b>临港碳谷绿湾产业园</b> 国家级绿色园区 中国智慧化工园区试点 示范（创建）单位



### 案例 临港弘博聚焦新能源，聚力打造零碳园区

上海临港弘博新能源发展有限公司(简称“临港弘博”)是临港集团旗下能源投资运营平台,围绕“零碳园区智慧能源整合解决方案平台”定位,从零碳园区能源规划咨询、零碳园区能源供应转型及零碳园区能源综合管控三方面出发,助力零碳园区多元化分布式能源体系升级及多能互补能源协同网络搭建。同时,基于数字管理平台对园区能源实现智能监管、对园区碳排放进行计量管理,在终端赋能园区全面减排,最终助力园区“碳中和”目标实现。

## 绿色示范建筑

绿色建筑是低碳生态城市重要载体。临港集团积极倡导和传播绿色建筑理念,贯彻落实节约资源、保护环境、减少污染、最大限度实现人与自然和谐共生的高品质建设理念,坚持在建设过程中使用和推广绿色建筑技术,确保重点建设项目均100%符合国家绿色建筑设计两星标准。

### 案例 临港新片区首座零碳楼发布

2023年5月30日,上海绿色建筑国际论坛·临港分论坛在滴水湖金融湾举行,会上正式发布临港新片区首座零碳楼——位于滴水湖金融湾一期的C1文化楼。零碳楼将“智慧、低碳、韧性”发展理念应用到项目开发建设之中,着力构建高起点产业定位、高质量生态环境、高品质宜居生活紧密结合的智慧城市样板间。



## 绿色应用场景

临港集团将园区产业特色、企业特点、空间特性与绿色化发展要求紧密结合,打造一批绿色低碳应用新场景,为园区及企业提供更加智能环保的生产生活环境。

此外,集团还在临港新片区推广捷运系统,投入以新能源动力、氢能动力为动力系统的绿色中运量公交,现已建成的临港中运量T1示范线线路全长21.7公里、T2线线路全长8.7公里,规划建设6条线路总长将达105公里。



万国数据浦江数据中心园区光伏发电应用场景

采用屋面柔性光伏、墙面光伏板等多种光伏技术的集成应用,实现太阳能发电并网办公及生产用电的100%消纳。



临港嘉定科技城·格力零碳小屋应用场景

采用国际领先的“光储直柔”技术,对内可实现能源自发自用、自给自足的零碳运行,对外可实现与电网的友好互动与良性互济。

## 产业绿色化

### 绿色产业

临港集团围绕绿色产业发展布局,加快引入新动能,大力培育新能源、氢能、绿色检测、绿色再制造等产业集群,为绿色产业发展提供最优环境,推动生物医药、集成电路、人工智能企业绿色化转型;助推园区企业开展“双碳”领域重大前沿技术研究,加快生产制造关键工艺的绿色低碳共性技术、前沿技术的研发,带动产业链上下游企业协同创新、绿色发展。

打造新能源汽车产业集群,新能源汽车产值达**2634**亿元。

园区入驻氢能全产业链企业**30+**家。



## 助推产业绿色转型

### 特斯拉上海超级工厂

中国首个外商独资的整车制造项目，国家级绿色工厂。

### 安及义节能一体化

运用节能一体化设计，实现水、汽单产和水、汽同产自动切换，使电能消耗和排放量下降20%—30%。

### 罗克韦尔自动化

Rockii Net-Zero净零解决方案，聚焦碳评估、碳减排、碳抵消和碳认证辅导四大方向，为客户提供全生命周期的碳核算、净零规划和端到端的数字化碳追踪服务。

### 案例 临港集团助力打造新能源汽车产业链集群

临港汇集了千亿规模的新能源汽车产业集群，从核心零部件配套到自动化解决方案，新能源汽车产业正蓬勃发展，并加速向电动化、网联化、智能化、共享化发展。2022年，临港集团园区新能源汽车产值达2634亿元。“十四五”时期，临港集团将营造跨界融合的智能新能源汽车产业生态体系，建设世界级新能源汽车产业集群。

## 金融绿色化

绿色金融是实现国家“双碳”目标的重要推动力量，在服务绿色转型、助力实现碳达峰与碳中和的过程中扮演着重要角色。临港集团积极探索形成助力园区企业绿色转型、培育绿色产业发展、推动临港新片区绿色生态打造的绿色金融特色服务体系，实现绿色金融助力园区与产业绿色低碳转型发展。

### 绿色及可持续金融发展

2018年3月 发行首单以绿色建筑为标的的绿色债券，标志着临港集团成为上海首家发行绿色债券的非金融企业。

2022年3月 落地上海首单可持续发展挂钩国际银团贷款，并获评上海自贸试验区第十一批金融创新案例。

2022年8月 成功发行全国首单保障性租赁住房碳中和债券，邀请专业绿色评估机构进行评估，获评最高等级“G1”标准。

2022年10月 发行全球首单绿色双币种自贸区离岸债券，是全球首单具有国际机构评估认定的绿色明珠债。

## 加强绿色运营

一直以来，临港集团将绿色理念融入集团运营，积极开展绿色文化宣贯，大力推进生态文明宣传教育，倡导绿色办公，引导员工和公众积极做绿色发展理念传播者、模范践行者。

## 开展绿色公益

临港集团积极开展绿色公益活动，通过建设“首家生态环境实战实训基地”、开展“海堤公益墙绘、清滩志愿服务活动”“美丽上海我在行动”六五环境日活动，以绿色文化涵育低碳未来，让绿色真正成为高质量发展的亮丽底色。



海堤公益墙绘、清滩志愿服务活动

## 倡导绿色办公

临港集团将绿色理念贯穿于企业经营活动中，大力引导员工在日常办公中通过节约用电、用水、用纸等方式避免资源浪费，采用购入新能源汽车、安装新能源汽车充电桩等方式鼓励园区职工和企业员工绿色低碳出行，切实推进绿色办公，践行绿色低碳生活。



新能源班车

### 节电

办公区域采用感应式节能灯具照明，一定时间无人办公自动灯灭。

### 节纸

倡导推广无纸化办公，以平板电脑取代纸质材料；倡导双面打印，集团名片采用再回收纸张制作，打印机碳粉墨盒由专业资质机构回收。

### 减少差旅能耗

倡导非必要的线下会议转为线上视频会议，减少员工出行里程。

### 垃圾分类

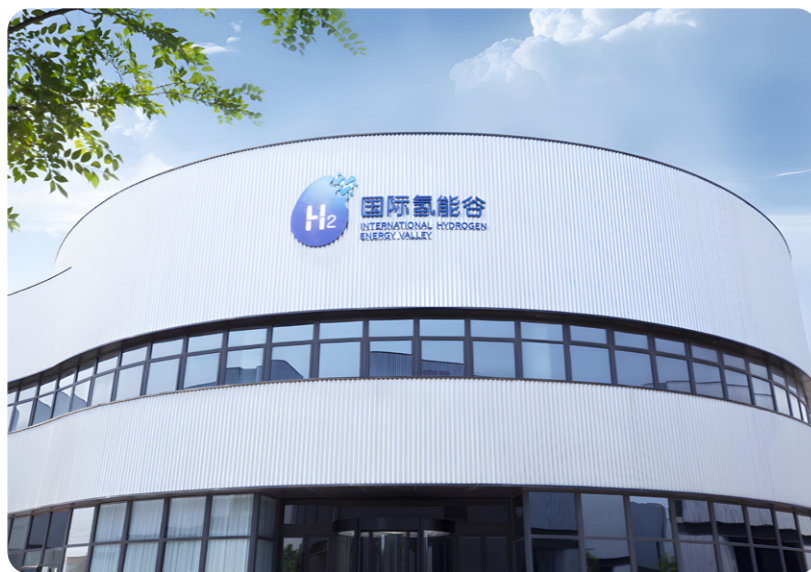
按上海市垃圾分类相关规定，办公区域全面覆盖分类垃圾桶，要求办公垃圾科学分类。



## 责任故事

# 国际氢能谷 ——逐绿前行， “碳”索未来

“国际氢能谷”是临港新片区氢能产业的核心承载区，也是临港集团深入贯彻落实国家“碳达峰、碳中和”发展战略、布局绿色低碳赛道的重要载体。2022年，“国际氢能谷”入选上海市特色产业园区，聚集30余家氢能产业链上下游企业，是国内最具代表性的氢能产业发展集聚地之一。



国际氢能谷

### 把握氢能产业发展机遇

2021年11月，临港新片区管委会颁布《中国（上海）自由贸易试验区临港新片区关于加快氢能和燃料电池汽车产业发展及示范应用的若干措施》，对“国际氢能谷”产业发展作了全面部署。2022年5月，上海市发改委研究形成《关于支持临港新片区氢能产业高质量发展的若干意见（征求意见稿）》，围绕技术攻关、产业发展、示范应用、基础设施、强化政策创新和先行先试，高水平打造临港新片区氢能产业园等方向，发布了一系列支持意见。临港集团及时把握氢能产业发展机遇，积极打造“国际氢能谷”，推动绿色低碳发展。

### 推动氢能产业集群发展

“国际氢能谷”位于临港新片区高端产业引领区，依托临港新片区的开放优势和制度优势，已聚集康明斯、陕汽德创、氢晨科技等30余家氢能产业链上下游企业，形成了包括氢能整车、发动机系统、核心部件、关键材料、高端装备、场景应用、基础设施、检测认证为一体的全产业链格局，是国内最具代表性的氢能产业发展的集聚地之一。

### 坚持应用场景示范引领

“国际氢能谷”大力开发区域内数万辆重卡、渣土车、通勤客车等具有可持续转化能力的氢能化应用场景，打造氢能应用场景高地。一方面，通过氢能场景的持续落地，加速临港加氢站等氢能基础设施的配套建设；另一方面，通过加速商业化场景的进一步转化落地，实现“场景—基础设施”的良性循环，完善临港氢能产业发展的基础环境，带动临港氢能产业发展。2022年底，临港新片区内首座油氢合建站和首座纯氢加氢站均已投入运营，氢能企业的产值规模已达20亿元。



氢能公交、渣土车、中运量

### 打造园区服务“四梁八柱”

围绕园区功能要素服务，“国际氢能谷”合作发起氢能产业发展基金，首期规模约10亿元，投资领域覆盖氢能“制、储、运、用”全产业链及相关领域；牵头组建长三角范围内首个氢能领域地方标准化技术委员会——上海市氢能标准化技术委员会，负责上海市氢能领域的地方标准化技术归口管理工作，切实发挥支持技术创新和服务产业发展的重要作用。此外，园区积极探索打造国家级氢能检测认证基地、氢交易平台等一系列公共服务平台，为上海氢能产业高质量发展营造良好生态，提升赋能产业发展的生命力、吸附力和影响力。



上海市氢能标准化技术委员会





# S: 偕作偕行，美美与共

## 临港枝叶关情之路

临港集团胸怀“国之大者”，心系“民之所向”，坚持以人为本，积极践行社会责任，与伙伴同向、与员工同心、与社会同行，做优秀的企业公民，共同擘画社会可持续发展美好蓝图。

### 我们对 SDGs 的回应



32 — 推动合作共赢

34 — 成就员工价值

38 — 筑牢安全防线

40 — 共享发展成果

46 — 责任故事：廿载风华，感恩有你——临港集团在岗二十年员工墙



## 推动合作共赢

临港集团坚持共建共享共赢，深化战略合作，推动实现与合作伙伴的共同发展；积极打造责任链条，促进供应链可持续发展，携手客户与伙伴互惠互利、合作共赢。

## 扩大合作“朋友圈”

集团持续探索战略合作新模式，搭建伙伴合作交流平台，推动各方实现价值共创共享，与多方政府机构保持密切联系，深化交流合作，坚定不移践行国家战略、服务地方经济高质量发展；与合作伙伴签署战略合作协议，不断拓宽合作深度和广度，促进优势互补、互利共赢；与科研院所、高校等打造深度合作关系，提高科技成果转化和产业化水平，打造更多丰硕成果。



## 打造责任“供应链”

临港集团不断强化供应链管理，完善采购机制，建立供应商动态管理机制，与供应商保持良性的互动交流，致力打造责任供应链，推动集团更加可持续发展。截至2022年底，集团在库供应商约九千余家，本土化供应商占比约95%。

### 供应商管理

集团制定《供应商管理办法》，严格供应商管理，构建包括“入、用、评、退”的全周期管理，持续提升集团产业链竞争力。

### 供应商全周期管理

入库	采用	评价	退出
实行供应商分类管理、分级管理，建立严格的入库条件多重审查，确保供应商具备国家有关部门及行业资质许可。	依据“谁使用，谁管理”的管理方法，通过集团大数据应用数据资源平台的“临企通”等软件查询、筛选、核实供应商信息，优先使用A类、B类供应商。	每年组织对供应商信息更新情况进行核验，剔除不符合入库条件或存在产品质量、安全环保、商业道德等重大问题的供应商。	根据供应商考核评价和《供应商管理办法》要求，对不符合要求的供应商进行淘汰退出。

### 采购管理

集团高度重视廉洁风险防控工作，多年来修订发布并遵循《招标及采购管理办法》《上海临港经济发展（集团）有限公司供应商管理办法》《临港集团廉洁从业风险防控体系招标采购领域指引》等相关要求，加强对重点领域关键环节的监管，要求所有合同双方均须签署《廉洁协议》，构建廉洁供应链生态圈。此外，集团大力推进招采领域廉洁风险防控指引“进制度、进流程、进系统”公司试点工作，将指引要求引入基层的制度建设、业务执行与日常教育。

### 供应商成长

集团坚持与供应商保持紧密联系与沟通，努力构建成熟稳定的战略合作关系。通过电话、邮件、网络沟通、会议讨论、供应商大会、供应商技术交流会等方式，加强与供应商的交流；通过举办知识分享等活动，与供应商共同成长；持续对优良供应商提供社会责任相关培训，传递社会责任理念，携手践行社会责任。



## 成就员工价值

集团始终秉承“以人为本”理念，保障员工合法权益，落实企业民主管理；畅通职业发展通道，搭建发展平台，多措并举助力员工成长；平衡员工工作与生活，提升员工归属感与幸福感。

## 保障员工权益

临港集团严格遵守《中华人民共和国劳动法》《中华人民共和国劳动合同法》等相关法律法规，充分保障员工权益，坚持平等雇佣，尊重不同民族、种族、性别和宗教信仰的差异，坚决反对任何形式的就业歧视，并坚决杜绝雇佣童工、强迫劳工等行为，致力于为员工营造公平、公正的工作环境。

### 做员工权益的维护者

自2005年集团工会成立以来：

定期召开工会会员代表大会，依法依规选举产生工会委员会、经费审查委员会，并配备7名专职工会干部、成立6个工会小组，共同开展职工服务。

建立并完善职代会制度，每年定期召开职代会，开展集体协商，依法签订集体劳动合同、女职工专项集体合同、工资专项集体合同，提案工作落实率**100%**，劳动合同签订率**100%**。

完善“零门槛”服务机制，为职工提供更多、更有力的维权帮扶。

深化职代会建制工作，加强职工代表培训，督促各基层单位通过职代会制度平台依法履行民主程序。

加大对系统内基层企业的分类指导，推动企业内部利益矛盾自主调处机制的完善，把职代会、集体协商、职工董监事等制度融入企业法人治理结构。

## 助力员工成长

临港集团坚持人才强企战略，积极打造高素质人才队伍，搭建员工多元培训平台，落实各类人才培养工程计划，创新人才培养和选用机制，搭建各类人才干事创业平台，全方位成就员工价值。自2017年3月至今，通过集团党校和临港创新管理学院累计开展**397**个培训项目，完成**1464**场次培训，共计培训**6.7**万人次。

## 人才发展规划

### 初创期

制定首份人力资源规划，确定集团成立初期的岗位设置和人才配置计划。

### 全面发展期

邀请社科院专家全面诊断，完成集团人才发展远期规划、中期计划和短期谋划的制定。

启动开展平台公司和职能部门领导班子综合考察工作，以目标和问题导向为集团发展注入人才活水。

研究制定“十四五”人才发展规划，并首次开展集团系统各专业条线人才盘点工作，有针对性地优化人才配置结构，提升人才动力效能。

### 高质量发展期

开展第二次平台公司和职能部门领导班子综合考察工作，并研究制定《临港集团高素质人才队伍建设三年行动计划》。

## 职业发展通道

集团积极探索符合自身特点、有效涵盖管理通道和专业通道的“H型”（双通道）职业发展通道模型。

### 发展通道

#### 管理通道

面向管理人员建立实施科级经理、总监助理、副总监、总监和副总师的管理层级发展通道，实行“常务制”“助理制”等发展培养路径。

#### 专业通道

**2013年**，制定出台《临港集团高级主管评选管理办法》。

**2014年**，开展首次集团总部高级主管评选工作。

**2019年**，优化修订《临港集团高级主管综合管理办法》，将评选范围扩大至全集团系统，并细分园区开发建设、招商科创服务、公司经营管理、党建群团政工四大专业条线。

**2023年**，进一步突破专业人才发展限制，制定颁布《业务首席和资深主管管理办法》，为集团各专业领域深入发展提供更多人才支撑保障。



## 落实人才培养

集团贯彻“人尽其才、人事相宜”的培养理念，鼓励员工不断学习提升，不断丰富培训形式，激发人才活力。

- 2006年 制定推行员工在线学习模式。
- 2017年 正式成立临港创新管理学院。
- 2018年 首次实施总监、副总监、总监助理级干部分层培训。此外，推出“海外专才计划”，选拔**60**名英语能力突出的优秀人才纳入培养计划。
- 2019年 推出“管培生培养计划”，共选拔**74**人纳入培养计划，不断加强集团青年后备人才储备。
- 2020年 启动“青年英才培养计划”，已完成三届**120**人培养工作，不断加强集团青年骨干梯队建设。



2021年临港青年英才培训班成员



2022年临港集团管理培训生训练营

### 案例 临港集团成立创新管理学院，赋能人才发展

2017年3月21日，临港创新管理学院（党校、产业和创新发展研究中心）正式揭牌成立，服务集团发展战略，赋能园区人才发展，形成“党建+领导力+专业能力+行业培训”四大课程体系，聚焦对外开放、产业与科创、高质量发展三大研究方向，贯通专业研究、知识管理与课程实施。陆续开展集团党校教学、领导力专题培训、科创与招商等核心岗位认证、园区人才培养等特色课程，努力实现全员培训需求的全覆盖。



## 加强员工关怀

临港集团积极打造温暖友爱的“临港家园”，关爱女性职工，建立妈咪小屋、举办国际妇女节系列活动等；慰问困难职工，坚持“四必走访”，解决职工“急难愁盼”问题；开展多种形式文娱活动，举办职工文化艺术节，平衡职工工作和生活，打造职工文化品牌，助力职工快乐工作，提高职工的幸福感和归属感。

### 知识链接 “四必走访”

对患病职工必走访、对困难职工必走访、对患重大疾病的家属必走访、对高温作业的职工必走访



临港产业园区工会举办“她”市集活动



“临港集团杯”临港产业园区职工足球赛



2016年临港集团员工大会暨艺术节



浦东图书馆临港集团分馆正式开馆



家国文化讲师团



## 筑牢安全防线

临港集团严格遵守《中华人民共和国职业病防治法》《安全生产法》等相关法律法规，提升职业病防治水平，严格保障员工职业健康与安全，降低职业健康安全风险；持续优化安全管理体系，制定《安全生产责任清单》《安全生产管理协议书》标准版，健全安全生产管理制度，加强相关方责任落实情况的监管与集团安全考核，为员工营造安全、安心的工作环境，严把安全责任关。

## 职业健康

临港集团关注职工身心健康，全力为广大职工提供安全、健康的工作环境，定期为每位在岗员工安排体检，积极开展健康讲座、健康培训等，提升广大职工的职业健康意识和能力。

## 安全管理

安全是发展的前提，发展是安全的保障。长期以来，临港集团始终把人民生命财产安全放在第一位，完善安全管理组织建设，抓牢抓实园区消防、防台防汛等安全隐患排查工作，筑牢安全防线。

集团建立安委会“双主任”制（即：党委书记、总裁同为安委会主任），平台公司同步建立安委会“双主任”制，严格落实安全生产“党政同责、一岗双责、齐抓共管、失职追责”的要求，树牢安全发展理念、压实安全生产责任、夯实安全管理基础，为各项安全生产工作做到“组织领导到位、贯彻落实到位、制度机制到位、监督检查到位”提供有力保障。



积极防台防汛，筑牢安全防线。

## 安全管理部门演变

- 2011年10月 成立安全生产委员会。
- 2012年2月 正式设立安全管理机构——安全监察部。
- 2016年1月 安全监察部分设为安全管理部、监察室两个部门。
- 2017年5月 安全管理部更名为安全质监部。
- 2019年11月 安全质监部更名为安全管理部。

## 安全文化

集团注重强化安全生产文化建设，提升员工整体安全生产意识，通过搭建安全培训平台，组织开展安全培训相关工作；设计并建立培训课程架构，提升员工安全生产防范意识与安全事故应急水平；组织开展“安全生产月”“119消防安全月”“安康杯竞赛”等各项活动，积极强化安全责任意识。

### 案例 临港集团开展消防控制室大练兵、技术大比武活动

2022年，临港集团组织开展消防控制室岗位大练兵、技术大比武活动，活动历时近8个月，内容涵盖园区消防控制室调研排摸、管理标准修订、技能竞赛，园区消防安全知识线上竞赛等环节。通过本次活动进一步规范和加强集团各平台公司园区消防控制室火灾应急处置能力，积极推进应急管理体系和应急管理现代化建设工作。





## 共享发展成果

二十年来，临港集团积极弘扬“家国文化”，坚持发展与奉献并重，在企业发展的同时履行企业社会责任，开展乡村振兴工作，推进共同富裕；设立“上海临港公益基金会”，通过结对帮扶、助学助成、爱老助困等方式，积极反哺社会，与各方共享发展成果。

## 助力共同富裕

集团坚决贯彻落实党中央、国务院关于乡村振兴的一系列方针政策和决策部署，积极参与定点帮扶工作，推动拓展巩固脱贫攻坚成果同乡村振兴有效衔接。同时，集团充分发挥自己资源优势，探索乡村振兴特色项目，为实现共同富裕贡献临港力量。

### 持续推进乡村振兴

2007年

与松江区探索镇域经济创新发展的“**新桥模式**”，并成为上海首个“区区合作、品牌联动”示范基地，被写入全市“十三五”规划。2015年，伴随“上海临港”成功上市，新桥镇的集体资产从一开始投入占**40%**股份的**4000**万元资本金到资产市值近**8**亿元，率先打通集体资产的证券化通道。

2013年

与奉贤区签订对口帮扶框架协议，连续五年每年向奉贤区捐赠**600**万元。

2020年

**漕河泾开发区黄桥科技园奠基**，以产业发展带动村镇集体经济发展，以高科技产业带动当地农民就业，为泖港镇的乡村振兴注入产业新动力。

2021年

深入开展“百企结百村”行动，投入帮扶资金总计**118**万元，助力对口帮扶的云南省昭通市昭阳区太平街道相关地区坚决守住脱贫攻坚成果。

2022年

启动乡村振兴新模式——“**科创田园**”。

### 案例 开创镇域经济创新发展的“新桥模式”

2009年12月1日，上海市第一家镇级农村集体经济联合社在松江区新桥镇挂牌成立。身处大都市的城郊接合部，新桥镇开创性地将乡镇联合社作为与国家级开发区漕河泾携手合作的载体，共同开发莘砖公路北侧1037亩土地，建设高新科技园区——临港松江科技城。

临港松江科技城发展带来的红利，为镇域经济发展带来了丰硕成果：落后的车间经济、工厂经济，成功转型为科创引领的新型园区经济，已开发地块亩均税收是上海市平均水平的三倍以上。农民成为“股民”，手握集体资产份额，坐享资产升值红利。

### 案例 打造乡村振兴新模式——“科创田园”

“科创田园”是临港集团对乡村振兴和浦东引领区建设两大国家战略的具体践行和积极尝试，将村集体资产存量厂房改造为众创办公基地，更新后包括3幢商业办公楼和3幢人才公寓，并设有“一尺花园”咖啡厅等生活配套设施，营造都市田园式办公新场景，形成一站式办公住宿新体验园区。“科创田园”项目充分利用农业、农村以及周边高端产业三大资源，盘活村镇经济，不断反哺村集体经济，打造国有企业赋能村镇集体经济壮大、助力乡村振兴的典范。





## 倾力公益慈善

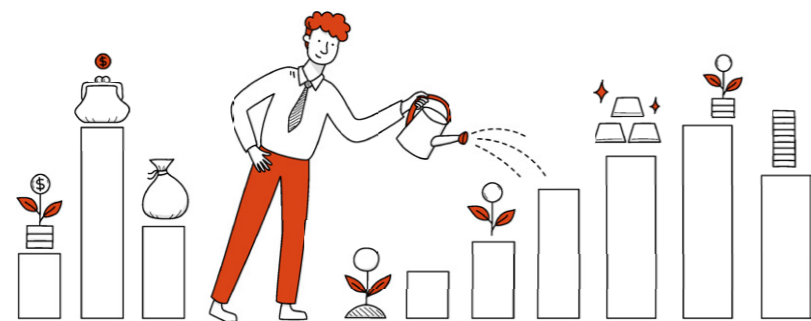
2018年3月，临港集团发起成立上海临港公益基金会，并于2018年11月27日正式揭牌成立。基金会致力于探索“产业园区办慈善”的新模式，围绕“助学助成、爱老助困、特殊群体、三区三州和自然灾害”五大领域开展公益慈善活动，躬行善举、弘扬善行、产业报国、回馈社会，打造“临港慈善”品牌的探索和实践。

### 上海临港公益基金会

自2018年成立以来，捐赠资金累计达到**7448**万元(含园区企业及企业家捐赠)；员工志愿者人数**313**人，志愿累计服务时长**8000+**小时，惠及弱势群体**30000+**人次。

### 上海临港教育发展基金会

自2022年6月成立以来，收到捐赠资金累计达到**1118**万元，截至2023年11月，基金会累计开展捐赠项目**9**个，资助金额**418**万元，惠及临港新片区师生群体约**7000**人次。



### 案例 关心关爱建筑工人，临港在行动

城市的更新建设离不开建筑工人辛勤付出，为建筑工人办实事、送关爱是临港集团一以贯之的坚持。2023年，在临港新片区管委会支持指导下，集团与交通大学旗下上海智能制造功能平台有限公司合作，开发了“建筑产业工人健康管理系统”，方便3万余名工人不需离开工地就能接受专业体检服务，为建设者们再筑一道职业健康屏障。



## 助学助成

### 临港班助学计划

自2018年以来，在上海市政府、临港集团对口帮扶的贫困地区，在当地重点高中设立“临港班”，定向招收家庭贫困的优秀初中毕业生开展“3年助学，4年助成”助学资助。截至2023年10月，已在5所学校开设**21**个班级，累计投入资金**1068**万元，受助学生**1068**名，**8**个“临港班”顺利毕业。



2022年11月，遵义五中2020级、2021级、2022级临港班合影。



2023年7月，2020级临港班优秀毕业生代表访问临港产业区钻石园展区。

### 社区助学行动

自2019年以来，基金会为临港南汇新城镇、松江新桥镇、盐城市大丰区周边的贫困家庭子女提供经济资助，设立专项助学金，同时开展志愿者结对，在学业和精神方面给予关怀与照顾。累计投入资金**159**万余元，受助学生**650**名。



### 乡村小学远程教育

基金会依托线上教育平台，面向乡村儿童开设音乐、美术、英语等远程直播课程；面向乡村教师队伍开展实地教学，传播现代化的教育理念、教学手段和教学知识。自2019年1月以来，该项目已在甘肃省庆城县、贵州省遵义市道真县、云南省玉溪市新平县、云南省昭通市盐津县等地**166**所乡村小学落地，累计投入资金**203.3**万余元，覆盖**3340**名乡村儿童，**283**名乡村教师。



2022年临港——U来贵州道真乡村小学远程教育项目在线课情景。

### 特殊儿童教育关怀

聚焦特殊儿童群体的基本教育权益，通过社区青少年发展公益学堂，开展社区成长加油站、阳光课堂、暑期夏令营、家庭辅导学苑、家庭互助会等活动，受助人群**1605**人次；通过天使知音音乐基础课程，面向自闭症儿童开设唱歌、舞蹈、电子琴等音乐课程及沙龙、演出等活动。2019年以来累计投入资金**183**万元，开设课程**11**门，共计**4197**课时，帮助自闭症儿童**252**名；面向上海市漕河泾津洞希望小学及贵州省道真县**20**所乡村小学开展“漂流的小橘灯”项目，2021年以来累计投入资金**23**万余元，受助学生**840**名。



“漂流的小橘灯”项目向津洞小学开展爱心捐赠。

## 爱老助困

### 关爱独居·和美孝亲助老计划

依托信息化数据平台，为上海市奉贤四团镇农村独居老人建立专属健康档案，每周上门为老人测量血压、心率等指标，建立电子健康档案，并实时更新相关数据，定期跟踪健康状况，2019年9月至今已累计投入资金**120**万余元，覆盖**90**岁以上老年人**2280**人。

### 农村老年活动中心

2019年3月，基金会在上海市浦东泥城镇公平村设立老年人手工艺制作室，打造独立固定的老年人活动空间，同时提供医疗义诊、养生保健、免费理发、文体娱乐、学习交流、矛盾调解等服务，累计投入资金**17**万余元，受助老年人**1602**人次。



### 农村安居助老项目

基金会在上海农村部分地区开展“幸福十平方”“睦邻点轮椅”“如厕扶手”和“电力线路免费改造”项目，帮助高龄独居老人消除日常居住环境安全隐患。

### 免费送餐爱老行动

为街镇助餐点配置送餐车（含保温箱），配置小型电动助餐车；为泥城镇有需要的农村89岁以上独居老人免费提供365天午餐及送餐服务等。

### 关爱残疾人、大病等困难家庭项目

基金会聚焦残疾人家庭、大病家庭等困难家庭，为特殊群体提供经济支持，提高生活质量。

## 关注特殊群体

### “生命奥运”癌症康复项目

2019年3月以来，以临港各园区以及周边街镇的癌症康复患者为重点扶持对象，帮助他们提升五年生存率和生命价值，累计投入资金**160**万余元，组建兴趣小区**16**个，开设云课堂公开课**1**月/次，覆盖患者**1630**名。



### 拥军优属项目

推进拥军优属事业的发展，2021年以来投入助困基金**110**万元，覆盖退役军人及家庭**1200**名。



# 责任故事

## 廿载风华，感恩有你 ——临港集团在岗二十年员工墙

二十年筚路蓝缕躬身笃行  
不负风华正茂  
将来日协力同心风雨相伴  
再扬意兴方遒

★袁国华  
★翁巍  
★李刚  
★范黎  
★刘铭  
★许兴虎  
★富思渊  
★汤琪珂  
★黄雯娴  
★姚颖  
★王波  
★赖浩锋  
★杨蕾  
★虞润  
★赵军文  
★王兵  
★耿伟  
★吕恩培  
★刘睦轲  
★戚磊  
★陈坚  
★杜为民  
★沈瑞英  
★沈志华  
★王士明  
★余国荣  
★李菁  
★丁煜  
★朱琴  
★王成

★翁恺宁  
★王振富  
★孙昂  
★孙仓龙  
★龚伟  
★史陈骏  
★黄鹤  
★施洪亮  
★吴春光  
★朱福成  
★洪波  
★桓晓明  
★张烨萍  
★宋俏梅  
★杨斌  
★丁睿  
★李璟  
★许旻  
★李新建  
★严冰  
★谷伟新  
★王伟  
★盛文明  
★陈平龙  
★钱顺华  
★鲁民  
★俞秉  
★凌庆峰  
★黄宝莲  
★曹秀萍

★孙萌  
★金浩军  
★邹林昆  
★刘德宏  
★杨凌宇  
★张春华  
★陈中林  
★沈治国  
★刘震  
★朱江平  
★江士强  
★张勇  
★姜芸  
★孙蔚  
★孙本  
★华云峰  
★吴继芳  
★朱莉娜  
★周飏  
★周震宇  
★陈子君  
★华刚  
★丁明华  
★沈国荣  
★马伟强  
★诸英  
★沈波  
★凌叶军  
★吴越峰  
★沈丹雄

★杨菁  
★施决兵  
★顾伦  
★何骞敏  
★王春辉  
★王麟  
★姜士昌  
★方浩毅  
★卢勇  
★曾雪芳  
★杨涵  
★顾传政  
★虞涛  
★汤伟  
★王玉新  
★张源  
★余沁  
★周子健  
★范顺龙  
★陈海舟  
★刘英  
★董长生  
★沈领纲  
★陈永其  
★朱顺高  
★顾美玲  
★李东海  
★陶燕雯  
★张贇  
★王金铭

★叶敞  
★张黎明  
★陈海慈  
★方银儿  
★张莎  
★姚炜  
★徐东  
★薛晗  
★黄一麟  
★华伟  
★林刚  
★梅玉才  
★陈晓圣  
★宁宇  
★刘志兵  
★董学颖  
★孙毅  
★吉金国  
★陈敏  
★贾士琦  
★孙耀明  
★沈若义  
★郁良  
★王剑军  
★张丽丽  
★吉虹  
★孙备京  
★朱奕  
★陈丽  
★王丽华

★潘明弟  
★顾晓  
★王韬  
★沈丽君  
★陈莉  
★朱全红  
★彭忠  
★陆民强  
★王益飞  
★孙韬  
★朱伟明  
★李中梁  
★王宝华  
★田莹  
★时光  
★吴哲  
★是宇舟  
★郑晓峰  
★储旭  
★周妍  
★李瑾  
★金琰  
★章晨  
★吴建君  
★周耀华  
★金福祥  
★施伟峰  
★冷云鹏  
★陆燕华  
★王轶祺  
★许宾  
★徐莹  
★黄雅文

★费莉  
★郎磊  
★史萍  
★黄齐鸣  
★傅琪  
★成斌  
★周纪文  
★陈莹  
★胡滨  
★孙贵华  
★张懿  
★巢旭  
★姜兆全  
★方继欣  
★何晓丰  
★张海滨  
★朱宇锋  
★陆巍  
★胡艳英  
★刘岑  
★顾佳颖  
★杨萍  
★韩友根  
★陈青云  
★吴志洋  
★凌建新  
★雷道茂  
★冯伟  
★魏建清  
★谭平  
★鲍春  
★张瑜晨  
★王玉明

★赖小兰  
★杨铁军  
★龙玉萍  
★吕国庆  
★王华卫  
★俞钢  
★谢新岚  
★王晖  
★蒋珑  
★孔献新  
★潘文明  
★计羨  
★胡祎堃  
★杨伟莉  
★王咏捷  
★于爱民  
★孙玉琦  
★陆民  
★黄瑾  
★王雷  
★卢钟海  
★朱剑锋  
★叶红雨  
★李尧  
★周菁  
★孙一鸣  
★王涛  
★吴剑  
★胡慧瑾  
★李海翊  
★潘峰  
★裴媛  
★陈祝新

★张岚  
★陈彦  
★张梵  
★蔡灯荣  
★李琳玲  
★吴刚  
★孙秀红  
★谢颖绯  
★田华  
★许燕丽  
★缪丹红  
★季欢欢  
★金燕回  
★李佳珺  
★张喆  
★孙光伟  
★吴丹虹  
★马鸿斌  
★孙璐  
★唐剑平  
★王志  
★胡秀龙  
★翁海卿  
★吴勇宝  
★朱富民  
★沈亮  
★冯瑜  
★随芸洁  
★刘恒冉  
★殷淳隽  
★张伟  
★黄建章

★芮芳  
★李丽  
★焦迎庆  
★徐明  
★常清  
★杜小均  
★顾妍  
★沈奕  
★蔡琦龙  
★季永明  
★陈多勤  
★张权  
★邬宁平  
★郎诚  
★周鹏飞  
★叶奇  
★陈宇华  
★胡为民  
★沈中平  
★钱靖  
★钱健  
★李荣华  
★谈伟良  
★谭毅豪  
★徐贵林  
★李镇宇  
★金小霞  
★贺超  
★张蕊  
★沙铮  
★顾璟  
★李刚（行政）

★胡斌  
★肖云龙  
★程晓敏  
★郁林  
★夏琪  
★胡亮  
★袁潮  
★马晓琳  
★李黎  
★沈溯渊  
★郑伟  
★周玉燕  
★辛泓良  
★张志勇  
★李莉  
★刘炜  
★徐静  
★王侃  
★邹晔  
★方祖荣  
★傅珺  
★过震东  
★施振威  
★赵勤  
★陈英豪  
★谈文  
★朱荣毅  
★严卓明  
★顾海琪  
★鲍维  
★黄莉俊  
★吴黎英





# G: 图难于易，为大于细

## 临港企业治理之路

临港集团一直以来坚持党建引领，恪守诚信经营之道，持续完善治理结构，进一步夯实合规经营根基，深化改革创新，持续释放企业发展活力，向着世界一流企业的目标稳步前进。

### 我们对 SDGs 的回应



50 — 党建引领

53 — 公司治理

54 — “六创”赋能

63 — ESG管理

64 — 责任故事：上海临港——上市先锋，开创发展「新局面」



# 党建引领

临港集团党委坚持以“党建引领、科创驱动、卓越发展”为主线，加强党对国有企业的全面领导，坚持大抓基层的鲜明导向，筑牢国有企业的“根”和“魂”，以基层党建组织优势转化为“产业、园区、集团”转型升级发展优势；党的十八大以来，扎实开展党的群众路线教育实践活动、“不忘初心、牢记使命”主题教育、“三严三实”专题教育、“两学一做”学习教育、党史学习教育、学习贯彻习近平新时代中国特色社会主义思想主题教育；推动党建与业务深度融合，以高质量党建引领高质量发展；持续培育和打造党建特色品牌，激发基层党组织活力；深入推进全面从严治党、加强党风廉政建设，筑牢拒腐防变思想底线。

集团党委现有直属党组织**25**个，其中直属党委**18**个（含**2**个园区党委）、直属党总支**1**个，直属党支部**6**个；

集团党委共有党支部**203**个，其中集团系统**118**个，园区“两新组织”党支部**85**个；

党员总数**2933**人，其中集团系统党员**1539**人，两大园区党委党员**1394**人，共有“光荣在党50年”老党员**58**名。

## 职能部门演变

党办+组织处+工会 → 党办、干部处、组织处、纪检监察室、工会、团委、党校

## 探索特色园区党建

集团党委积极探索特色园区党建工作，2011年成立临港产业园区党委、松江园区党委，逐步形成以集团党委为统领、园区党委为枢纽链接、企业党组织为基本单元，国企主导、区域联动、党群一体、各方参与的园区党建大格局，同时形成了以“国企党建带两新党建，以公转带动自转”的党建新模式。

临港产业园区党委、松江园区党委通过开展“园区工匠”“红色先锋”“星青年”等评选和表彰活动，为非公企业发展聚能助力；松江园区党委还以“临·家11号”党群服务中心阵地建设为核心，不断创新党群活动、文化活动载体，形成“家文化”特色。

## 12个党群服务中心：

- 上海临港新片区经济发展有限公司党委“滴水湖金融湾党群服务中心”
- 上海临港科技创新城经济发展有限公司党委“国际创新协同区党群服务中心”
- 上海临港奉贤经济发展有限公司党委“临港蓝湾党群服务中心”
- 上海漕河泾新兴技术开发区发展总公司党委“漕河泾党员e创空间党群服务中心”
- 上海临港联合发展有限公司党委“松江科技城 临·家11号党群服务中心”“临港康桥园区党群服务中心”
- 上海临港创新发展服务有限公司党委“临港服务·宜临党群服务中心”
- 上海临港浦江国际科技城发展有限公司党委“浦江国际科技城党群服务中心”
- 上海临港产业区经济发展有限公司党委“临港产业区党群服务中心”
- 上海临港新片区航空产业发展有限公司党委“航空创翼家党群服务中心”
- 上海临港现代物流经济发展有限公司党委“洋山特殊综合保税区党群服务中心”
- 上海临港浦东新经济发展有限公司党委“科创田园党群服务中心”

## 红色荣誉

### 集团各级党组织

- ★ 1家荣获“全国文明单位”
- ★ 16家荣获“上海市文明单位”
- ★ 3家荣获“上海市企业文化建设示范基地”
- ★ 1家荣获“上海市党支部建设示范点”
- ★ 5名党员获评上海市国资委“优秀共产党员”
- ★ 3名党务工作者获评上海市国资委“优秀党务工作者”

### 上海国企党建品牌





### 集团各级工会

- ★ 荣获“全国模范职工之家”“全国工人先锋号”等18项国家级荣誉
- ★ 荣获“上海市工人先锋号”“上海市五一巾帼奖”“上海市模范职工之家”等56项市级荣誉

### 集团各级团组织

- ★ 荣获“二星全国青年文明号”“全国青年安全生产示范岗”等5项国家级荣誉
- ★ 荣获“上海市青年五四奖章(集体)”“上海市五四红旗团委”“上海市五四红旗团支部(标兵)”等22项市级集体荣誉



2006年8月29日，集团党委举行“党赋予临港机遇，我投身临港发展”主题实践活动动员大会。



2017年，集团领导班子在新元南路555号合影留念。



2021年2月8日，集团党委召开第一次党代会，选举产生新一届党委、纪委领导班子。



2023年9月，集团新一届领导班子在国际创新协同区展厅交流。

## 公司治理

临港集团持续完善公司治理体制，着力构建中国特色现代企业治理体系，坚持守法合规运营，提升公司治理水平，优化风险管理体系，强化风险防控能力，促进公司稳健高效运转，为公司高质量发展保驾护航。

## 完善公司治理

临港集团严格按照法律法规和《公司章程》要求，规范运作，不断健全和完善公司法人治理，形成完整、健全、清晰的治理结构；设立董事会战略与投资委员会、薪酬与考核委员会，完善董事会建设；严格按照“三重一大”决策制度规范运作，各位董事均认真履行自己的职责，积极参加公司董事会，参与公司重大事项的决策。所有会议的召集、召开均符合有关法律法规和《公司章程》的规定，所有议案均经全体董事一致通过。

## 依法合规经营

临港集团历来高度重视依法合规经营和企业法治建设，初期由行政管理部法规科承担法务管理职能，2021年7月成立法务管理部，将法务职能从行政剥离，同时赋予法务管理部合规、风控职能，形成“法务、合规、风控”高效协同的“三位一体”管理体系。

### 持续加强依法合规管理

- 制定、修订《总法律顾问制度实施办法》《法律纠纷案件管理办法》《知识产权管理办法》等法务管理制度。
- 统筹法律服务机构聘用管理，2022年底颁布《外聘律师事务所管理办法》，以“内部推荐+公开征集”的方式，建立律所备选库，规范选聘程序，明确考核评价机制，对备选库实施常态化管理。
- 贯彻落实习近平法治思想和党中央关于全面依法治国的重大决策部署，2023年制定《公司主要负责人履行推进法治建设第一责任人职责规定》。
- 针对重大事项审核、制度合规、知识产权、案件纠纷等领域，制定“体检指标”，开展“法治体检”，促进下属企业提升法治建设水平。
- 加强法治队伍建设与创建交流，注重体系内法治建设经验提炼分享，为各园区法治建设赋能。

法律管理部  
组织申报公  
司律师19人

集团案例获评2022年度上海市法  
治建设十大入围案例、首届中国  
企业法治建设创新典型案例

集团荣获上海市  
第六届企业法  
务技能大赛三等奖



### 案例 集团案例获评“首届中国企业法治建设创新典型案例”

“首届中国企业法治建设创新典型案例征集宣传活动”于2023年3月起正式在全国范围内广泛启动征集，集团申报的《积极践行习近平法治思想，“一站式争议解决中心”服务临港新片区国家战略》案例介绍了集团形成的一系列法治创新成果。经评审，该案例在众多参评案例中脱颖而出，成功入选首届企业法治建设风险管控创新典型案例。

## 加强风险防控

临港集团深化、完善全面风险管理体系建设，防范化解重大风险能力进一步提升，制定完成《临港集团2023年度全面风险管理工作要点》《临港集团2023年度防范化解经济领域重大风险工作方案》，同时组织开展经济领域重大风险平台公司自查及月度排查与上报工作；形成集团制度“立改废”清单，完成集团《管理制度制定办法》修订；集团党委审议通过投融资、财务、选人用人、数字化业务四个领域的廉洁风险防控工作指引，制定并落实《廉洁风险防控体系建设指引》《廉洁风险岗位防控管理指导意见》等，推进腐败风险防控；严格开展专项审计工作，抵御各类风险挑战，夯实高质量发展根基。



临港集团召开2023年警示教育大会。

## “六创”赋能

以“卓越科创园区、卓越开发企业”为愿景，临港集团持续打造科技创新、数字创新、绿色创新、服务创新、金融创新、海外创新等“六创”赋能体系，为企业提供全要素、全周期、全方位的创新服务，为科创人才厚植人生出彩的丰沃土壤。

## 科技创新

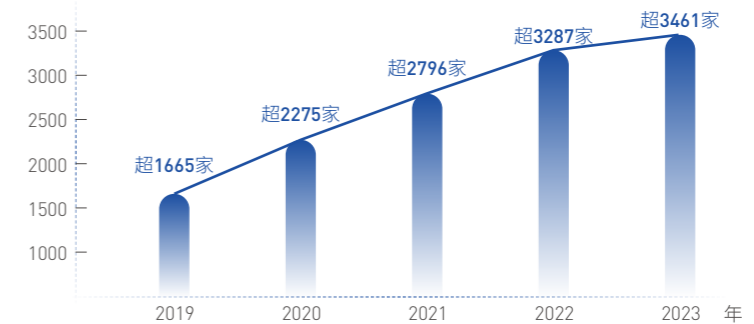
临港集团持续提升自身创新发展能力和服务产业创新发展能力，激发创新发展动能，打造具有国际市场竞争力的科创服务领导品牌，发布《临港集团创新发展三年行动计划（2023-2025）》，构建“三位一体”集团科创工作组织架构，不断培育创新主体、强化科技创新平台载体建设，推动科技创新策源功能不断提升。

### “三位一体”科创工作组织架构

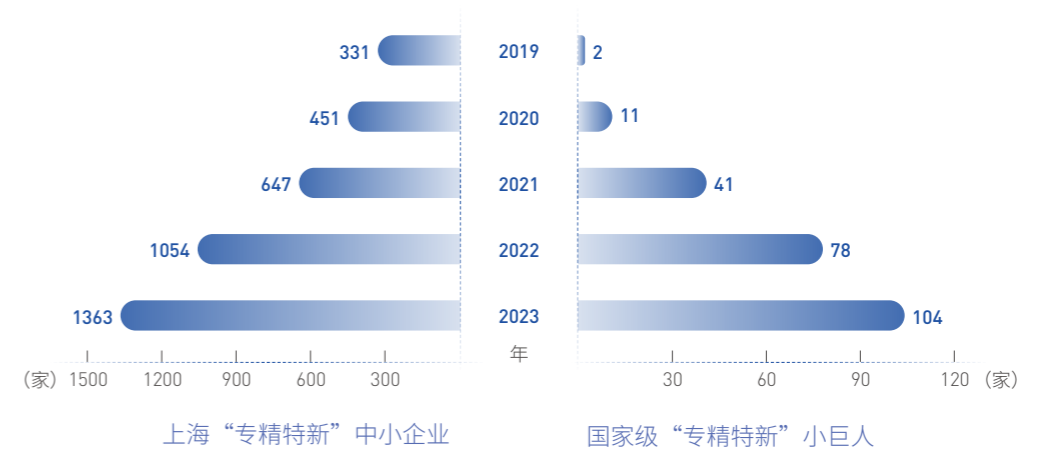


### 科创企业

国家高新技术企业逐年数据



专精特新企业逐年数据





### 专业孵化器

孵化器数量**16**个，实体入驻企业**700**家，孵化面积**20**万平方米，**8**家获得市级以上资质认定，**2**家获得临港新片区管委会资质认定

### 产学研融合

与上海交大共同培育“五朵金花”项目，以及氢晨、唐锋能源、镁源动力等**50**余个小花项目，市场估值超**200**亿

**五朵金花：**航空发动机验证测试中心、燃料电池极板、动力总成智能制造、核电装备测试验证中心、轻合金材料国家工程中心

### 案例 “五朵金花” 助力打通科技成果转化的“最后一公里”

临港集团与上海交通大学“产校融合、研转并举”，推动产业链向创新链拓展、向生态链延伸，实现产学研融合发展，有效提升产业的策源力、集聚力，孵化了以“五朵金花”（航空发动机验证测试中心、燃料电池极板、动力总成智能制造、核电装备测试验证中心、轻合金材料国家工程中心）为代表的一批项目，以成果转化落地为导向，创新体制机制，聚焦政策资源，破解科技成果向市场产品转化难题，打通“最后一公里”。航空发动机验证测试中心、燃料电池极板等50余个“小花”项目，市场估值超过200亿。

### 产教融合

临港产教融合  
促进中心

国际教育发展  
促进中心

上海临港高技能  
人才培养基地

临港  
产业大学

### 科技创新策源机构



京津冀国家技术创新中心、长三角技术创新研究院和漕河泾开发区联手建设上海颠覆性技术创新中心



临港集团与落地上海的三家国家实验室建立合作沟通机制，临港国家实验室拟建立漕河泾转化中心



临港集团与香港大学签约，共建香港大学上海中心

## 数字创新

临港集团聚焦主业赋能，在数字化领域积极开展探索和实践，在业务数字化方面，形成“一张网”“一朵云”“一个技术中台”基础框架，搭建核心业务系统；在数字园区建设方面，完成智慧园区、智慧楼宇标杆项目建设，打造全景式“客户360”应用，以数据赋能客户精细化感知和精准化服务。

### 数字化转型历程

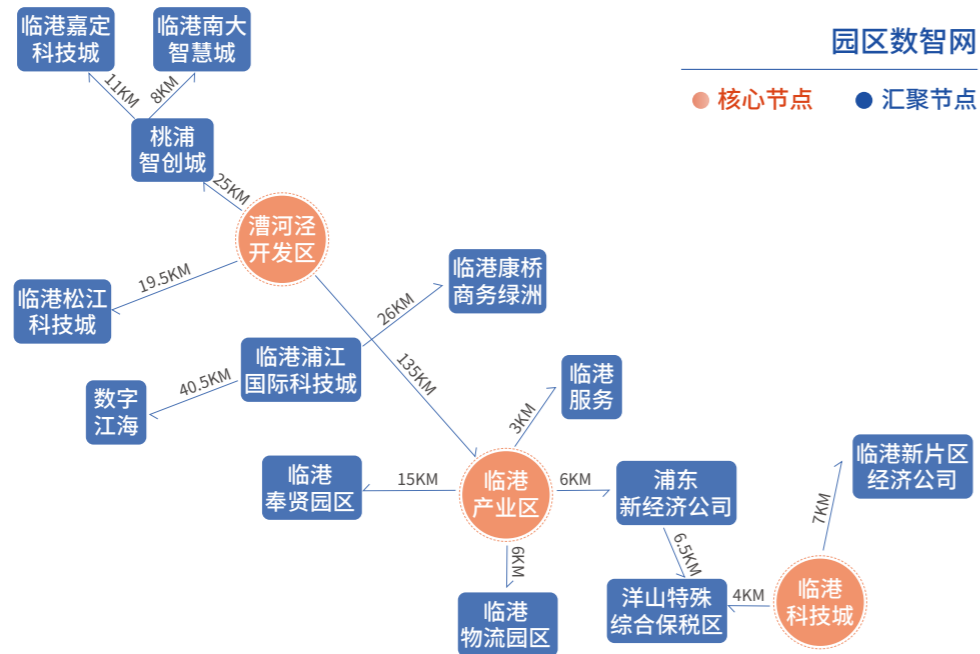
- 2009年，建立临港集团信息中心，负责集团内部信息化管理与服务。
- 2016年，单独设立集团信息管理部，承担集团本部和集团所属各企业的信息化管理与服务职能。
- 2021年，设立数字化推进工作领导小组，成立集团数字创新部。数字创新部负责统筹、协调集团数字化转型建设工作。
- 2023年，成立上海临港数创经济发展有限公司，统一数字化建设推进平台。

### 数字园区





### 数字新基建



### 国际数据港

临港集团基于“驿站、基地、园区”三步走战略部署，打造“信息飞鱼”全球数字经济创新岛，发展集研发、服务、应用为一体的国际数据产业业态，全面支持上海“国际数字之都”建设。

驿站约**3000**平方米，基地约**30000**平方米，园区约**300000**平方米

- 2019年，启动规划：临港新片区揭牌成立，形成“五自由一便利”开放体系，其中提出信息便捷联通
- 2020年，形成载体：发布“信息飞鱼”全球经济创新岛；成立平台公司“跨境数科”
- 2021年，点上探索：发布智能网联汽车数据跨境操作指引；完成首家外资车企数据跨境流动安全评估
- 2022年，完善体系：临港新片区条例发布，明确加快国际数据港建设；形成“1+5+N”框架体系，完成数据便捷流通公共服务平台初步建设
- 2023年，全面推动：发布国际数据产业专项规划、国际数据港数据流动操作指引，设立数据流动评估中心推进场景化数据流动试点

### 提升数据跨境流通五大平台

数据跨境安全评估服务平台、数据流动公共服务管理平台、数据存证监管一体化平台、技术与数据要素支撑平台、技术标准化与国际互认合作平台

### 案例 园区数字底座支撑园区多场景智慧化应用开发协同

2022年，集团园区数字底座率先在浦江科技城完成部署，具备设备接入管理、数据汇聚分析、AI算法赋能和业务处理中枢四大能力，支撑园区多场景智慧化应用开发协同；在此基础上，完成对慧管家（临港LIFE APP）迭代升级，为园区企业及员工提供便捷优惠的服务；推进园区企业和员工数据汇聚，为绘制客户画像提供核心数据；打造园区数字驾驶舱，完成数字底座、园区管理、园区服务3大主题和17个场景上线。

## 绿色创新

临港集团坚持可持续发展，大力支持绿色产业发展，积极培育和壮大绿色发展新动能，推动绿色、低碳、可持续发展。



### 1 个中心

- 低碳临港 绿色未来

### 2 条主线

- 园区绿色化
- 产业绿色化

### 4 项支撑

- 园区碳盘查
- 双碳行动计划
- 标准评价体系
- 在线服务平台

### 6 大突破

- 能源结构优化
- 能源效率提高
- 排放强度下降
- 产业能级提升
- 发展模式形成
- 绿色方式推行

### 7 大领域

- 区域
- 交通
- 能源
- 生态
- 工业
- 生活
- 建筑

### 10 个一批

- 打造一批绿色低碳园区
- 建设一批绿色低碳建筑
- 挖掘一批试点应用场景
- 推动一批产业绿色转型
- 集聚一批绿色低碳产业
- 推广一批先进技术应用
- 研制一批绿色系列标准
- 构建一批双碳服务载体
- 创新一批绿色金融产品
- 培养一批绿色低碳人才



## 服务创新

临港集团秉持“服务至上，追求卓越”的价值追求，依托园区良好的产业生态、优质的综合服务、完善的生活配套，持续吸引和培育国内外优秀企业落地发展，并为企业成长发展和创新创业持续赋能。

### 现代服务业

#### 现代服务业产业促进生态体系

累计招引企业 <b>1200+</b> 家	世界500强企业 <b>50+</b> 家	中国500强企业 <b>70+</b> 家	累计吸引注册内资 <b>1400+</b> 亿元	吸引注册外资 <b>22+</b> 亿美元
--------------------------	--------------------------	--------------------------	-----------------------------	--------------------------

#### 1 个研究中心智库平台 +7 个专业服务功能平台 +X 个赋能保障业务功能



### 生产性服务

#### 上海机动车检测认证技术研究中心有限公司

- 资产总值**50**亿元
- 主导、参与制定的国家标准**116**项，行业标准**35**项、地方标准**26**项、团体标准**34**项
- 检测认可能力的参数**6500**个，校准认可能力的被测量数**500**个

安亭总部



氢能与燃料电池检测基地



广德试验基地



## 生活服务

### 安居乐业

累计开发项目**16**个，开发总建筑面积超**400**万平方米，临港新片区**260**万平方米，累计开发房源**3.7**万余套，临港新片区**2.5+**万套。



新元系列

### 教育

坚持打造从早教到高中的一体化、全覆盖教育配套体系，开发建设幼儿园**4**所、中小学**4**所，成功引入华师大二附中、世外等知名教育品牌。2023年9月1日，华师大二附中临港奉贤分校正式开学迎新。



世外教育附属临港外国语学校

### 商业配套



蓝湾天地商业综合体

### 餐厅服务



数字餐厅

### 文化体育



上海企业家徒步大赛

### 案例 临港集团首场服务嘉年华

2023年8月21日，临港集团首场服务嘉年华开幕式在临港创晶科技中心举行，本次嘉年华活动共分7场，除开幕式之外，同时以美食节活动、义诊进社区、临BA篮球赛、潮流集市活动和企业家徒步大赛等形式多样的线下精彩活动，持续丰富临港园区服务内涵，构建与园区企业高效便捷的桥梁。





## 金融创新

集团强化全生命周期经营理念，提出经营园区、经营产业、经营公司“三经营”，资本、资产、资金、资管“四资联动”的理念，聚焦主责主业，设立园金、园业、园楹、园高四大资本平台，优化资源配置效率、提升资产质量、激发经营效能；坚持以投带招、招投联动，参与建立和运营一批产业发展基金，打造全链条生态化“基地+基金”模式的金融服务体系，助力园区企业发展。

### 四大资本平台

园金资本

园业资本

园高资本

园楹资本

### 产业投资

- 认缴金额**74**亿元，实缴金额**56**亿元，撬动资本**1047**亿元

#### 重点行业基金

市人工智能基金、生命蓝湾基金、临港智能制造基金、数字科技产业基金、氢能产业基金、司南科技基金

#### 重点特色基金

诚通国企混改基金（基金规模707亿）、上海园区高质量发展基金（基金规模35亿）、道禾资产配置基金一期（基金规模30亿）

- 产业投资实现**50+**企业上市

### 创新实践

- 全国首单以标准厂房为基础资产的产业园公募REITs——**临港创新产业园REIT**
- 全球、全市场首单金融创新案例**2**项
- 上海市首单金融创新案例**4**项
- 临港园区科创贷累计授信突破**100**亿元，惠及**730**多家企业
- 上海临港小额贷款有限公司服务企业**2000**家，发放贷款笔放贷总额**37+**亿元
- 全国首单金融创新案例**5**项
- 新片区首单金融创新案例**5**项

## 海外创新

集团坚持“走出去”和“引进来”双向发力，建立海外创新中心，利用“两种资源”“两个市场”，积极融入全球化、国际化发展，以更加开放创新的姿态走向海外。

2018年

- 7月27日，海外公司正式成立
- 8月1日，Lingang Wings Inc 正式成立
- 9月5日，首笔境外3亿美元债正式发行
- 12月31日，香港轻资产公司正式成立

2019年

- 2月26日，比利时重资产公司正式成立
- 11月26日，公司在港正式开业，办公场所正式投入使用

2020年

- 8月6日，完成首单1亿美元金融跨境业务，打通本外币合一跨境资金池通道

2021年

- 4月9日，首次组建境外银团，筹集资金2.7亿美元
- 6月30日，比利时项目正式开工
- 12月30日，完成商汤港股IPO战略配售

2022年

- 6月30日，与交银国际携手打造首单跨境离岸人民币权益融资产品
- 8月30日，公司成功获取两项香港税收居民身份证明书
- 10月28日，发行首单绿色双币种自贸离岸债

2023年

- 3月21日，在港先后与香港数码港、巴拉歌集团等签署合作协议，策划在港设立科创孵化基地
- 8月2日，与荟港资本签署合作备忘录，合作设立科创成果产业化投资平台
- 11月6日，与数码港联合启动产业加速计划
- 12月，设立临港海外新加坡办事处

## ESG 管理

临港集团将可持续发展理念融入企业日常运营中，注重企业经营与环境、社会、治理协调发展，积极完善社会责任和ESG管理治理体系，践行可持续发展理念，以实际行动关爱员工、回馈客户、保护环境、创新驱动、回报社会，打造可持续、负责任的企业名片。

构建“领导小组—牵头部门—工作小组”三级联动的社会责任及ESG治理体系

从环境风险管理（E）、社会风险管理（S）、公司治理（G）、价值创造（V）四个维度，完善社会责任及ESG指标体系

自2019年起，连续发布2018—2022年度五本社会责任（ESG）报告，以报告促管理



## 责任故事

# 上海临港 ——上市先锋，开创发展「新局面」

上海临港控股股份有限公司（简称“上海临港”）是上海国资企业临港集团下属专业从事园区产业载体开发、园区运营服务和产业投资的国有控股上市公司。上海临港始终以“科技创新和产业发展的推动者，区域转型和城市更新的建设者”为使命，坚持服从服务上海自贸区临港新片区、上海科创中心及长三角一体化等国家战略和上海重点任务，积极为投资者创造价值、为产业创造价值、为城市创造价值，实现投资者、员工、客户和各相关方互惠共赢。

### 蓄势待发 借壳上市之旅

2014年5月初，上海电气集团旗下自仪股份公告筹划重组而停牌，经过多方努力，在上海市国资委的推荐下，临港集团敏锐地抓住机遇，借壳自仪股份成功上市。



上海临港股票上市仪式

### 阔步前行 实现跨越发展

自上市以来，上海临港先后借助三次重大资产重组，将临港集团旗下松江园区、康桥园区、南桥园区和洋山自贸区陆域部分的产业园区等优秀园区资产注入公司，实现了跨越式发展。

## 接续奋斗 奔赴美好未来

凭借在园区开发、企业服务、产业投资等领域管理、实践、信息披露的优秀表现，上海临港连续6年获得上海证券交易所年度信息披露评级A级，入选中证500、上证380、MSCI、富时罗素等国际国内重要指数，获得了各界广泛认可。2023年，凭借在绿色发展、社会贡献、公司治理等方面的杰出表现，上海临港入选中央电视台联合国国务院国资委等多个权威机构部门评选的“中国ESG上市公司先锋100”榜单。

未来，上海临港将着力发展高质量产业、打造高品质园区、强化高效益经营、做强高效能服务、建设高素质队伍，以建设高质量发展体系的“四梁八柱”积极谋划经营管理工作，持续推动公司高质量、可持续发展。



上海临港荣获中国上市公司协会2022年董办最佳实践奖。



上海临港入选“中国上市ESG先锋100”榜单。





## 结语

**潮平岸阔催人进，风起扬帆正当时。**展望新征程，临港集团将传承红色基因，秉持家国情怀，争当践行国家战略、服务城市发展、扩大对外开放的先锋队、生力军，持续提高企业核心竞争力，加快建设世界一流的园区开发和资产运营集团，奋力创造新时代高质量发展的新奇迹!



**在一起 再出发 创未来**



**上海临港经济发展(集团)有限公司**  
**Shanghai Lingang Economic Development(Group)CO., Ltd**



地址：中国·上海市浦东新区海港大道1515号创晶科技中心T2  
总机：+86-021-38298000 传真：+86-021-58073390  
网址：[www.shlingang.com](http://www.shlingang.com) 邮编：201306